



LED DIN KLUBB

Presidenten
2019-22 ÅRS UTGÅVA





2019 LAGRÅDET

VIKTIGA FÖRÄNDRINGAR FÖR KLUBBAR OCH DISTRIKT

(Numren inom parentes identifierar relevanta lagstiftningsföreskrifter.)

Närvaro

Kompensationer. Rotarianer kan kompensera för en frånvaro vid sitt klubbmöte inom samma Rotaryår. (19-35)

Klubbstyrelse

President. En klubbpresidents period kan förlängas i upp till ett år när deras efterträdare inte har blivit vald. (19-22)

Klubbfinanser

Finansiell rapportering. Årsmötet för val av funktionärer innehåller klubbens halvårsrapport med aktuellt och föregående års intäkter och kostnader. (19-24)

Satellitklubbens finanser. En satellitklubbs bokslut kan revideras eller granskas. (19-29)

Ökade klubbavgifter. Under 2019–20 är medlemsavgifterna 34,00 per halvår. För att förbättra tjänsten till klubbar ökade RI-halvårsavgiften med 0,50 USD för vart och ett av de närmaste tre åren – till 34,50 USD per halvår 2020–2021, 35,00 USD per halvår 2021–2022 och 35,50 USD per halvår i 2022–2023. (19-82)

Ändra klubbens namn eller plats

Förlängning av anmälan. Föreslagna ändringar av en klubbs namn eller ort ges till varje medlem och guvernören minst 21 dagar (för närvarande 10 dagar) innan ändringar röstas om. (19-26)

Moderniserat språk. Det finns inte längre klassificeringsrestriktioner för att bilda en klubb på en ort. En klubb kan bildas även om en eller flera klubbar redan är organiserade på orten. Platsen för en klubb som bedriver sin verksamhet huvudsakligen online ska vara över hela världen eller som klubbstyrelsen bestämmer. (19-28)

Klubbregler

Moderniserat språk. Språket i Rotaryklubbarnas grundlag moderniserades och strömlinjeformades för att hjälpa till med flöde och läsbarhet. Inga väsentliga ändringar gjordes i principerna. Ladda ner den nya lättförståeliga versionen, som alla klubbar är skyldiga att använda. (19-30 och 19-116)

Distriktsfinansiering

Förlängning av tidsfrist. Inom ett år efter att ha tjänstgjort som guvernör ges en självständigt granskad årsredovisning och rapport om distriktsfinansiering till klubbarna i distriktet för deras godkännande. (19-57)

Distriktledarskap

Utan en vice guvernör. Om en guvernör inte kan tjänstgöra och ingen vice guvernör har utsetts, får endast en tidigare guvernör fungera som tjänstgörande guvernör. (19-53)

Val

Klubbens röststyrka. En klubbs röststyrka bestäms av antalet medlemmar på klubbens faktura från 1 juli. (19-49)

Tidsfrist för utmaning. När en giltig utmanande nominering till guvernör tas emot, sker en omröstning för kandidater genom en omröstning via post eller på distriktskonferensen om utmaningen är giltig i 30 dagar. (19-52)

Distriktsavgifter. Klubbar får bara rösta för medlemmen och den ställföreträdande medlemmen i nomineringskommittén för styrelseledamot om de har betalat sina distriktsavgifter och inte är skyldiga till distriktet, såsom bestämt av guvernören. (19-54)

MEDLEMSKOMMITTÉN

Rotaract-klubbar. Precis som Rotaryklubbar är Rotaract-klubbar nu medlemmar i Rotary International. Även om det inte finns några operativa förändringar för Rotaract-klubbarna eller Rotaryklubbar som sponsrar dem, höjer denna bestämmelse statusen för Rotaract-klubbarna och gör det möjligt för RI att öka stödet och resurserna för att hjälpa dem att växa. (19-72)

Mångfald. Klubbar behöver ett välbalanserat medlemskap som främjar mångfald. (19-18)

Klassificering. Klassificeringsbegränsningen har tagits bort, så klubbarna kan nu bestämma sig för lämpligt antal medlemmar i en viss klassificering. Dessutom är det inte längre förbjudet för utvalda eller utnämnda offentliga tjänstemän att ansluta sig till en klubb med hjälp av klassificeringen associerad med deras kontor. (19-37 och 19-39)

Små klubbar. En guvernör kan begära att RI-styrelsen avslutar klubbar med färre än sex medlemmar. (19-70)



Detta är 2018 års utgåva av Led din klubb: Presidentens handbok, för klubbpresidenter som tjänstgör under åren 2019–20, 2020–21 och 2021–22. Informationen i den här publikationen är baserad på Rotarys grundlag och policydokument samt på RIBI:s grundlagsdokument för klubbledare i Rotary i Storbritannien och Irland (RIBI). För mer detaljerad information om Rotarys policy hänvisas till dessa resurser. Ändringar i Rotarys grundlag och policydokument har företräde framför policy som anges i den här handboken.

INNEHÅLL

INLEDNING

DITT JOBB SOM KLUBBPRESIDENT

1 PLANERA FÖR DITT TJÄNSTGÖRINGSÅR	1
Strategisk planering	2
Sätta upp årliga mål	2
Utvärdera mål	3
Diskussionsfrågor	4
2 ATT VARA LEDARE FÖR ROTARIANER	7
Arbeta med ditt ledarteam	8
Utbildning av medlemmar	10
Motivation och erkännande	11
Diskussionsfrågor	12
Bilagor	
1. Exempel på kommittéstruktur för klubbar	13
2. Rotarys utbildningsevenemang	15
3 HÅLLA DINA MÖTEN	19
Klubbens administrationskommitté	20
Skapa en klubb som medlemmarna trivs i	20
Klubbsamråd	22
Guvernörens besök	22
Diskussionsfrågor	23
4 DRIVA KLUBBEN	25
Normer för Rotaryklubbar	25
Klubbens grundlag och stadgar	26
Rotarys onlineverktyg	27
Rapporteringskrav	28
Ekonomisk förvaltning	29
Riskhantering	31
Arbetet med distriktet	32
Diskussionsfrågor	33
Bilaga	
3. Rotarys onlineverktyg	34

5 STÄRKA DINA MEDLEMMAR	37
Klubbens medlemskommitté	38
Bedömning av klubben	39
Mångfald	39
Locka nya medlemmar	39
Hantera tips om potentiella medlemmar	40
Engagera medlemmarna	40
Dina alumntakter	41
Diskussionsfrågor	42
Bilaga	
4. Checklista för klubbarnas medlemskommittéer	43
6 GÖRA PR FÖR ROTARY	45
Klubbens kommitté för offentlig image	46
Svara på frågor om Rotary	47
Engagera sig genom sociala medier	50
Använda Rotarymärken	50
Diskussionsfrågor	52
7 ROTARY FOUNDATION	55
Klubbens Rotary Foundation-kommitté	56
Stöd från distriktet	57
Foundations finansiering	57
Diskussionsfrågor	59
8 ERA PROJEKT	61
Hjälpprojektkommittén	62
Rotarys möjligheter till hjälparbete	62
Rotarys bidrag och program	63
Diskussionsfrågor	65
Bilagor	
5. Rotarys alternativ för hjälparbete	66
6. Riskhantering för ungdomsprogram	67



TOGETHER, WE

TRANSFORM

Rotary unites problem solvers around the globe to do more good. Like providing job training and supporting local entrepreneurs to help revitalize the places we call home. Connecting to make communities stronger — that's what people of action do. **Learn more at [Rotary.org](https://www.rotary.org).**

Rotary



PEOPLE OF ACTION

INLEDNING



Grattis till att du har blivit klubbpresident! Använd den här handboken för att lära dig mer om din roll innan du deltar i utbildningsseminariet för klubbpresidenter (PETS) och distriktsutbildningssamrådet. Kursen The Club President Basics i Learning Center kan också hjälpa dig att förbereda dig.

Som medlem i Rotarys globala nätverk med över 34 000 klubbar, har du åtkomst till en uppsjö tjänster och resurser som är tillgängliga genom My Rotary. Här hittar du information, resurser, klubbdata och Grant Center, där man ansöker om och hanterar Rotarybidrag för effektiva och hållbara projekt. Här får du också stöd från Rotarys personal. För att börja använda My Rotary måste du skapa ett konto.

Om du har frågor eller kommentarer om den här handboken eller någon av Rotarys utbildningsresurser, ber vi dig kontakta:

Learning and Development Team

E-post: learn@rotary.org

Telefon: +1-847-866 30 00

**WHERE CAN YOU
LEARN TO BE A MORE
EFFECTIVE ROTARIAN?**



LEARNING CENTER
THE TRAINING YOU WANT
AT YOUR FINGERTIPS



WWW.ROTARY.ORG/MYROTARY

DIN ROLL SOM KLUBB- PRESIDENT



Som president leder du din klubb, engagerar och inspirerar medlemmarna och gör PR för Rotary i ditt samhälle.

SOM TILLTRÄDANDE PRESIDENT

Rådfråga klubbpresidenten om klubbens nuvarande status

Tjänstgöra som ledamot i klubbens styrelse

Utse kommittéordförande och en instruktör för ditt år*

Övervaka upprättandet av klubbens budget

Uppmuntra tillträdande klubbfunktionärer att delta i distriktsutbildningsområdet

Skapa ett konto för My Rotary

Delta i utbildningsseminariet för tillträdande presidenter (PETS), distriktsutbildningsområdet och distriktskonferensen

Sätta upp mål för klubben och hålla reda på hur det går med dem i Rotary Club Central på My Rotary

Se till att alla klubbfunktionärer rapporteras på My Rotary så att de kan få viktig kommunikation från Rotary International

*Uppgiften finns angiven i Rotarys policysamling

SOM PRESIDENT

Sätta upp mål för varje kommitté. Uppmuntra till kommunikation mellan klubbens och distriktets kommittéer. Granska aktiviteter, mål och utgifter och delta i beslut*.

Övervaka upprättandet av en budget för klubben och lämpliga bokföringsrutiner, inklusive en årlig ekonomisk granskning*

Se till att din sekreterare och skattmästare har ett konto på My Rotary för att regelbundet uppdatera medlemsuppgifter och klubbuppgifter.

Samarbeta med guvernören och assisterande guvernören om klubb- och distriktsfrågor*

Framföra viktig information från guvernören och Rotary International till klubbens medlemmar*

Förbereda inför distriktsguvernörens obligatoriska besök

Följa Rotarys policyer som gäller skydd för ungdomar och uttalandet Arbete med ungdomar samt implementera kraven för ungdomsutbytesprogrammet

Planera och leda styrelsemöten varje månad*

Planera och leda intressanta och relevanta klubbmöten och anordna trevliga sociala evenemang*

Se till att omfattande utbildning hålls för klubbmedlemmarna enligt behov*

Involvera medlemmarna i att arbeta för att uppnå klubbens mål, som finns angivna i Rotary Club Central. Hålla reda på hur det går med klubbens mål i Rotary Club Central.

Uppmuntra medlemmarna att delta i distriktsmöten och göra PR för Rotary Convention

Delta i distriktskonferensen*

Lämna in en årsrapport till din klubb om klubbens status innan du avslutar ditt tjänstgöringsår*

Arbeta med din efterträdare innan du lämnar din post*

Ordna ett gemensamt möte för den tillträdande och den avgående styrelsen*

*Uppgiften finns angiven i Rotarys policysamling



KAPITEL 1

PLANERA FÖR DITT TJÄNSTGÖRINGSÅR



Vilka är dina mål för ditt år som klubbpresident? Hur kommer du att samarbeta med ledarna i ditt samhälle, i din klubb och i ditt distrikt för att åstadkomma positiva varaktiga förändringar?

Som president har du en unik möjlighet att stärka relationer, upptäcka och fira din klubbs många olika sidor, och använda dina medlemmars yrkesexpertis och erfarenhet till att förbättra samhällen både på hemmaplan och ute i världen.

Rotarys [vägledande principer](#) ger medlemmarna ett gemensamt mål och en gemensam inriktning, fungerar som en grund till våra relationer med varandra och för våra handlingar i världen.

Rotary antog under 2017 ett nytt visionsuttalande som ska vägleda organisationen in i framtiden: "Vi ser en värld där människor går samman för att gemensamt skapa varaktig förändring i alla länder, i våra lokala samhällen och även hos oss själva." Fundera över hur din klubb kan främja denna vision när du sätter upp mål för ditt år som president.

Arbeta med din klubbs ledarteamm för att sätta upp mål både för ditt år som klubbpresident och längre fram. Använd [Strategisk planeringsvägledning](#) för att ta fram mål och handlingsplaner.

UPPGIFTER SOM GÄLLER UPPSÄTTNING AV MÅL

SOM TILLTRÄDANDE PRESIDENT	SOM PRESIDENT
Ta fram och utvärdera en strategisk plan för klubben för att se till att den är aktuell och relevant	Implementera handlingsplaner och regelbundet utvärdera hur det går för klubben på väg mot uppsatta mål
Sätta upp årliga mål i Rotary Club Central som utgör delmål för klubbens långsiktiga mål	Inspirera alla klubbmedlemmar att delta i klubbaktiviteter
Skapa en handlingsplan för varje mål	Fira prestationer
Delta i utbildningsevenemang för att ta fram mål med ditt ledarteamm	

STRATEGISK PLANERING

Din klubbs strategiska plan är ett långsiktigt åtagande som behöver alla klubbmedlemmarnas stöd. Rotary International uppmuntrar klubbarna och distrikten att sätta upp sina mål så att de stämmer överens med [Rotarys strategiska plan](#).

Klubbar som följer en strategisk plan rapporterar större engagemang från sina medlemmar, får fler medlemmar att stanna kvar i klubbarna och har medlemmar som trivs bättre. Klubbar med mer engagerade medlemmar lyckas bättre med att nå sina mål. Använd [Strategisk planeringsvägledning](#) för att ta fram eller finslipa en samplanerad strategisk plan som fungerar för din klubb.

SÄTTA UPP ÅRLIGA MÅL

Du kan använda klubbens strategiska mål som hjälp för att sätta upp årliga mål. Börja med att ha ett möte med din assisterande guvernör innan utbildningsseminariet för tillträdande presidenter för att undersöka tidigare trender i klubben och nuvarande rutiner. En femårig historik över klubbens prestanda finns i [Rotary Club Central](#). Klubbens ledarteam kommer att sätta klubbens planer i verket och därför bör teamet också vara involverat i fastställandet av klubbens mål.

Hör med medlemmarna vad de gillar med klubben och vad de skulle vilja ändra på för att fastställa vilka mål som ska sättas upp. Hitta ett exempel på en enkät för medlemmar i [Verktyg för medlemsutvärdering](#). Gå igenom resultaten med klubbens ledarteam för att fastställa åtgärder.

För bästa resultat bör man sätta upp mål som är specifika, mätbara, möjliga att nå, realistiska och tidsbegränsade. ”Öka antalet medlemmar med 10 procent innan årets slut” är ett mer effektivt mål än ”få nya medlemmar till klubben”.

Sätt upp och håll reda på era årliga mål för medlemsutveckling, hjälparbete och gåvor till Rotary Foundation i Rotary Club Central (kursen Rotary Club Central Resources i [Learning Center](#) kan hjälpa dig med detta). Du kan analysera er utveckling genom att använda Rotary Club Centrals trendgrafer och rapporter. Gå ofta igenom målen på nytt för att avgöra om ni behöver göra justeringar.

Följande klubbfunktionärer kan sätta upp och redigera mål i Rotary Club Central för sina tjänstgöringsår, från och med året innan de tillträder sina poster och till och med året efter:

- Presidenten
- Sekreteraren
- Skattmästaren
- Ordföranden för Foundation-kommittén
- Ordföranden för medlemskommittén
- Den verkställande sekreteraren

Även om bara vissa klubbledare kan revidera mål i Rotary Club Central, kan samtliga medlemmar i klubben visa målen och hålla reda på hur det går för klubben på My Rotary.

Efter att du definierat dina mål ska du fortsätta att arbeta med klubbens ledarteam för att planera hur ni ska uppnå dem. Involvera alla medlemmar i att implementera klubbens handlingsplaner.

ROTARYS HEDERSOMNÄMNANDE

Målen för [Rotarys hedersomnämning](#) har hjälpt många klubbar att stärka sin verksamhet och engagera sina medlemmar. De flesta av målen är oförändrade från år till år, även om Rotarypresidenten ofta inkluderar ytterligare några mål som avser fokusera klubbarnas verksamhet kring presidentens tema. Klubbarna har hela året – fr.o.m. 1 juli 2017 t.o.m. 30 juni 2018 – på sig att uppnå målen. Klubbfunktionärerna kan använda sina system för klubbhantering, samt en mängd olika Rotaryprogram som [Rotary Club Central](#), [Rotary Ideas](#), och [Rotary Showcase](#), för att registrera och hålla reda på hur långt man kommit på väg mot målen för hedersomnämningen.

UTVÄRDERA MÅL

När du övervakar hur det går för klubben på väg mot de uppsatta målen bör du prata med medlemmarna för att identifiera strategier som har varit effektiva. Använd sedan den här informationen och framför den till den tillträdande presidenten och den nominerade presidenten.

Gå igenom långsiktiga och årliga mål med din assisterande guvernör och distriktsguvernören när de besöker din klubb.

DISKUSSIONSFRÅGOR

Hur återspeglar din klubb Rotarys visionsuttalande?

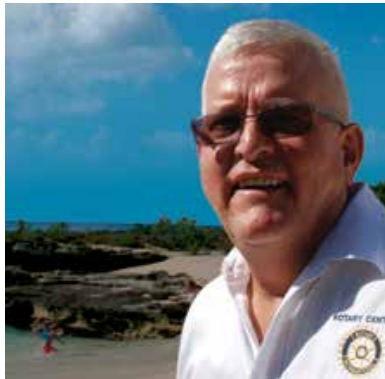
Vilken del av din klubbs strategiska plan har störst inverkan på din klubb?

Hur kommer du att involvera dina medlemmar i uppsättningen av mål?

NOTERINGAR



WHAT ARE YOU WAITING FOR? BE A VIBRANT CLUB



Be a Vibrant Club guide includes:

- A club success story from your region
- Ideas for your club to try
- Resources for your club on My Rotary



Get your free copy at
shop.rotary.org

Rotary 

KAPITEL 2

ATT VARA LEDARE FÖR ROTARIANER



Under ditt år som klubbpresident kommer du att ge en vision för hur man ska ta itu med sociala frågor på din hemort och leda arbetet med att stärka klubben när den arbetar med Rotary för att ta itu med världens svåraste utmaningar. Ta tillvara på dina medlemmars expertis och ditt samhälles resurser för att utföra det här arbetet. Finn stöd hos dina distriktsledare och hos Rotary International om ämnen som inkluderar PR, medlemsutveckling med mera.

LEDARENS UPPGIFTER

SOM TILLTRÄDANDE PRESIDENT	SOM PRESIDENT
Utse ordförande till klubbkommittéerna baserat på deras kunskaper och rapportera dem på My Rotary	Se till att kommunikationen är tydlig bland dina klubb- och distriktsledare
Förbereda klubbens ledarteam för det kommande året	Uppmärksamma klubbledarnas och klubbmedlemmarnas prestationer
Identifiera de typer av stöd som ditt distrikt erbjuder	Motivera medlemmarna att nå mål
Se till att det finns kontinuitet när det gäller ledare för klubben och dess kommittéer	Lyssna på alla medlemmar och se till att deras behov uppfylls

ARBETA MED DITT LEDARTEAM

Ditt team med klubbledare inkluderar klubbens styrelsemedlemmar och klubbinstruktören, klubbmästarna samt kommittéordförandena. Se till att din klubb har de kommittéer som behövs för att uppfylla klubbens behov. Exemplet på en kommittéstruktur för klubbar (bilaga 1) visar hur denna kan se ut.

Uppmuntra klubbledarna att delta i distriktsutbildningsmöten som förbereder dem för sina roller. I bilaga 2 finns en tabell över Rotarys utbildningsevenemang. De kan också förbereda sig genom att ta kurser som är specifika för deras roller i [Learning Center](#). Kurserna kommer att förbättra deras kunskaper genom att ge dem verktyg och andra resurser för att lyckas.

VAL

Under dina första sex månader som president kommer du att övervaka valet av klubbfunktionärer och styrelsemedlemmar för kommande Rotaryår. Klubbens styrelse består av presidenten, den tillträdande presidenten, sekreteraren, skattmästaren och den före detta presidenten. En vicepresident, om en sådan har valts, kan också sitta med i styrelsen. Leta reda på information om valprocessen för styrelsemedlemmar i klubbens stadgar. Funktionärer och styrelsemedlemmar måste vara medlemmar i god ställning i klubben.

KLUBBSTYRELSENS UPPGIFTER

Att ha möten med klubbens styrelse är en viktig del av din roll som president. Använd dessa möten för att utforska idéer, utvärdera framsteg och fatta beslut om nya medlemmar, klubbrutiner och andra frågor som påverkar hela klubben. Se till att du klart och tydligt förklarar för ditt team vad du förväntar dig av dem och ge alla tid att rapportera om och diskutera deras mål aktiviteter och projekt.

Styrelsen är utvald att ha hand om klubbens intressen som helhet och för att ha ett nära samarbete med dig för att nå klubbens mål. Du har ansvaret för att hålla i klubbens vanliga styrelsemöten. Baserat på [Rekommenderade stadgar för Rotaryklubbar](#) har din klubbs styrelse följande uppgifter:

- Övervaka det arbete som utförs av alla klubbfunktionärer samt kommittémedlemmar
- Gå igenom månadsrapporten om klubbens ekonomi för att
 - o se till att budgeten inkluderar realistiska belopp för klubbens verksamhet och projekt
 - o godkänna alla kostnader som inte tagits med i klubbens budget
- Godkänna eller avvisa förslag och tips på medlemmar, inklusive de medlemmar som klubben tipsats om online, och informera de personer som föreslagit medlemmarna, samt medlemskandidaterna, om beslutet, inom 30 dagar (klubbsekreteraren kommunicerar med förslagsställaren)
- Gå igenom klubbens policyer i klubbens stadgar för att se till att de implementeras som planerat, och revidera dem om de inte längre är aktuella
- Fundera över innovativa sätt att göra klubben mer flexibel, levande och attraktiv för nya medlemmar och mer intressant för befintliga medlemmar
- Ta reda på vilka behov som finns på hemorten och i andra länder för att fastställa mål för klubben

I kapitel 4 finner du detaljerad information om hur man anpassar klubbens stadgar för att ändra klubbens kommittéstruktur.

Sekreteraren. Klubbens sekreterare är ansvarig för att sköta det mesta av klubbens löpande verksamhet, såsom beskrivs ingående i kursen [Club Secretary Basics i Learning Center](#).

Arbeta med sekreteraren och ordföranden för medlemskommittén under hela året för att granska er klubbs medlemstrender i Rotary Club Central. Be sekreteraren att hjälpa dig att dokumentera resultat och aktiviteter i slutet av ditt år och att inkludera mål som inte uppnåtts.

Skattmästaren. Träffa din klubbsskattmästare regelbundet för att säkerställa att klubbens pengar, transaktioner och rapportera sköts ordentligt. Skattmästaren sköter klubbens ekonomiska transaktioner, har hand om bokföringen och hjälper till att planera klubbens budget, såsom beskrivs ingående i kursen [Club Treasurer Basics i Learning Center](#).

Klubbmästaren. Klubbmästaren ansvarar för att se till att klubbens möten är välordnade och effektiva, inklusive att hälsa välkomna och visa medlemmarna till rätta.

KLUBBKOMMITTÉER

Du är ansvarig för att övervaka alla kommittéers arbete för att hjälpa dem att nå sina mål för året.

Följande klubbkommittéer rekommenderas:

- Klubbadministration (kapitel 3)
- Medlemmar (kapitel 5)
- Offentlig image (kapitel 6)
- Rotary Foundation (kapitel 7)
- Hjälpprojekt (kapitel 8)

Tillsätt ytterligare kommittéer och underkommittéer efter behov. Se bilaga 1 för exempel på klubbkommittéstrukturer.

VÄLJA UT OCH FÖRBEREDA KOMMITTÉORDFÖRANDE

Tillsätt dina kommittéordförande med utgångspunkt från deras yrkeskunskaper, personliga intressen och förmågor. Eftersom vissa kommittéaktiviteter kanske sträcker sig från ett år till ett annat kan du välja att låta några av kommittémedlemmarna väljas om flera år i rad för att säkerställa kontinuitet. Alla kommittéordförande bör ha erfarenhet av att vara ledamöter i de kommittéer som de ska leda.

Uppmuntra alla ordförande att:

- ta den onlinekurs i [Learning Center](#) som är specifik för deras roll
- delta i distriktsutbildningssamrådet för att finslipa sina ledaregenskaper
- delta i andra distriktsutbildningsevenemang för att lära sig mer om deras roll.

I bilaga 2 finns en lista över utbildningsevenemang

SAMARBETET MED KOMMITTÉERNA

Din klubbs kommittéer planerar, gör PR för och genomför aktiviteter och projekt för att nå klubbens årliga och långsiktiga mål. Arbeta med kommittéerna för att hjälpa till att uppnå de här målen och utveckla ledare inom din klubb.

För att maximera potentialen för klubbens kommittéer och uppmuntra deras fortsatta effektivitet:

- Gå igenom och diskutera status för varje kommittés handlingsplan
- Samordna så att kommittéerna kan dela idéer, beslut och projekt
- Motivera kommittéerna att vara innovativa och anta nya utmaningar

PLAN FÖR EFTERTRÄDARE

Du kan hjälpa till att skapa kontinuitet i ditt ledarteam, särskilt för aktiviteter som sträcker sig över mer än ett Rotaryår, genom att bygga upp en arbetsrelation med din efterträdare. Samarbeta med ditt team för att skapa en smidig övergång från ett år till ett annat. Förbered nya teammedlemmar genom att involvera dem i aktiviteter och ledarroller innan de tar på sig sina uppgifter

Bearbeta klubbmedlemmarnas ledaregenskaper aktivt genom att anordna en workshop. Använd [Aktivt ledarskap: Så startas ett utbildningsprogram](#) som resurs.

UTBILDNING FÖR MEDLEMMAR

Se till att dina klubbmedlemmar har de verktyg, de resurser och den information de behöver för att kunna uppnå din klubbs och Rotarys mål. En särskild klubbinstruktör kan hjälpa medlemmarna med ämnen som inkluderar information för nya medlemmar, skydd för ungdomar och ledarutveckling. Låt klubbinstruktören ha ett nära samarbete med klubb- och distriktsledare för att ta fram program och aktiviteter som är relevanta och informativa.

Distrikten genomför utbildning om en mängd olika Rotaryämnen som medlemsutveckling, offentlig image och Rotary Foundation. Även om de här evenemangen är inriktade på de kommittéer de relaterar till, är de öppna för alla medlemmar. Se listan med Rotaryutbildningsevenemang i bilaga 2 för mer information.

Självstudier. Medlemmar kan ta kurserna i [Learning Center](#) för att bättra på sina Rotarykunskaper. Uppmuntra nya och mångåriga medlemmar att utforska de kurser som finns tillgängliga för alla medlemmar.

MOTIVERA MEDLEMMARNA

Vanliga motivationsfaktorer för medlemmar inkluderar:

- övertygelsen om att de uppsatta målen kommer att vara till glädje för samhället och klubben och att målen kan uppnås
- möjlighet att träffa andra volontärer
- möjligheter till nätverkande som kan gynna karriären
- milstolpar som är bevis på resultat
- uppmärksammande av insatser.

MOTIVATION OCH ERKÄNNANDE

En viktig del av din roll är att motivera klubbmedlemmarna att lära sig mer om Rotary, bli entusiastiska över Rotarys arbete och vidta åtgärder för att nå mål. Precis som du är klubbmedlemmarna frivilliga som värdesätter sin tid. Ha rimliga förväntningar och visa dem uppskattning för deras insatser. Ta reda på vad som motiverar varje medlem i din klubb att engagera sig, genom att använda listan ovan som utgångspunkt. Utvärdera regelbundet om motivationsfaktorerna fungerar och gör ändringar om det behövs.

Ett sätt att visa uppskattning för dina medlemmars engagemang är att uppmärksamma dem med utmärkelser, som Service Above Self Award, Rotary Foundation Distinguished Service Award, Service Award for a Polio-Free World, eller Avenues of Service Citation. Du kan läsa mer om dessa och andra utmärkelser på [Awards-sidan](#) på My Rotary.

Gör utmärkelseevenemangen inspirerande och motiverande genom att:

- bjuda in guvernören att överlämna utmärkelserna
- bjuda in familjemedlemmar att delta
- fotografera presentationen och dela bilderna på klubbens webbplats och sociala medier
- bjuda in potentiella medlemmar.

Ditt distrikt kan ha sina egna utmärkelser för klubbar eller enskilda personer. Hör med guvernören eller den assisterande guvernören om du vill ha mer information. Klubbarna uppmuntras också skapa sina egna utmärkelser.

DISKUSSIONSFRÅGOR

Vad kommer du att göra för att stärka dina relationer med klubbens ledarteam?

Hur kommer du att motivera dina medlemmar att nå klubbens mål?

Hur kommer du att utveckla framtidens ledare?

Vilka idéer har du när det gäller arbetet med din assisterande guvernör och guvernören?

BILAGA 1

EXEMPEL PÅ KOMMITTÉSTRUKTURER FÖR KLUBBAR

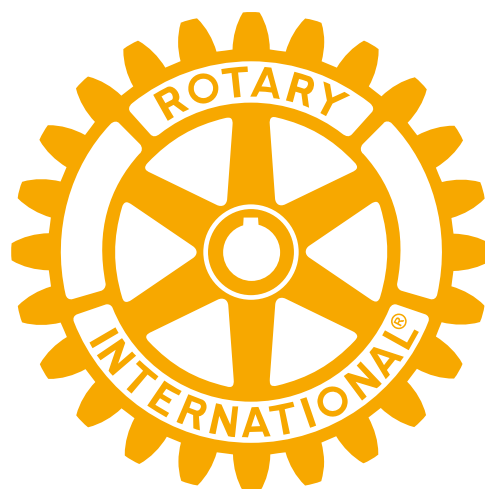
Rotary rekommenderar fem klubbkommittéer. Klubbarna kan lägga till, ta bort eller kombinera kommittéer eller underkommittéer så att dessa passar klubbens intressen, aktiviteter och antalet medlemmar. De assisterande guvernörerna och distriktsguvernörerna kan hjälpa klubbledarna att fastställa vilka underkommittéer som är lämpliga.

Alternativ 1: Klubbkommittéer för normalstora Rotaryklubbar					
KOMMITTÉER	Klubb-administration	Medlemmar	Offentlig image	Hjälpprojekt	Rotary Foundation
	<ul style="list-style-type: none">• Klubbprogram• Kommunikation med medlemmar• Webb-plats• Sociala evenemang	<ul style="list-style-type: none">• Attraherande• Engagerande• Information till nya medlemmar• Mångfald	<ul style="list-style-type: none">• Media-relationer• Annonsering och marknadsföring• Webb och sociala medier	<ul style="list-style-type: none">• Internationell tjänst• Samhällstjänst• Yrkestjänst• Ungdomstjänst• Insamlingar (för klubbprojekt)	<ul style="list-style-type: none">• Polio• Insamlingar (för bidrag)• Bidrag

Alternativ 2: Klubbkommittéer för små Rotaryklubbar					
KOMMITTÉER	Klubb-administration	Medlemmar	Offentlig image	Hjälpprojekt	Rotary Foundation

Alternativ 3: Klubbkommittéer för stora Rotaryklubbar

KOMMITTÉER	Klubb-administration	Medlemmar	Offentlig image	Hjälpprojekt	Rotary Foundation
MÖJLIGA UNDERKOMMITTÉER	<ul style="list-style-type: none"> • Klubbprogram • Klubbmeddelanden • Webbplats • Sociala evenemang. 	<ul style="list-style-type: none"> • Attraherande • Engagerande • Information till nya medlemmar • Mångfald • Nya klubbar • Tips om medlemmar • Utvärderingar 	<ul style="list-style-type: none"> • Media-relationer • Annonsering och marknadsföring • Webb och sociala medier 	<ul style="list-style-type: none"> • Internationell tjänst • Samhällstjänst • Yrkestjänst • Ungdomstjänst • Insamlingar (för klubbprojekt) 	<ul style="list-style-type: none"> • Polio • Insamlingar (för bidrag) • Bidrag • Årliga gåvor • Större gåvor • Förvaltning



ROTARYS UTBILDNINGSEVENEMANG

ROLLBASERADE UTBILDNINGSEVENEMANG SOM SAMMANKALLAS AV DEN TILLTRÄDANDE GUVERNÖREN

Utbildnings- evenemang och tid på året	Publik och syfte	Arrangör	Länkar för:
Utbildningsseminariet för distriktets ledarteam Februari	De assisterande guvernörerna och distriktskommittéledarna lär sig om sina roller och sätter upp mål för distriktets ledarteam.	Distriktskommittén för utbildning	instruktörer assisterande guvernörer kommittéer
Utbildningsseminariet för tillträdande klubbpresidenter (PETS) Februari eller mars	De tillträdande klubbpresidenterna lär sig om sin roll och arbetar tillsammans med de assisterande guvernörerna med att sätta upp mål.	Distriktskommittén för utbildning	instruktörer klubbpresidenter
Distrikts- utbildningssamrådet Mars, april eller maj (efter PETS)	De tillträdande klubbpresidenterna utvecklar ledaregenskaper, andra tillträdande klubbledare lär sig om sina roller och klubbledarna sätter upp mål tillsammans.	Distriktskommittén för utbildning	instruktörer presidenter sekreterare skattmästare kommittéer

ÄMNESBASERADE UTBILDNINGSEVENEMANG SOM SAMMANKALLAS AV GUVERNÖREN

Utbildnings- evenemang och tid på året	Publik och syfte	Arrangör	Länkar för:
Distriktsseminariet om Rotary Foundation Avgörs av distriktet	Ordförande i klubbarnas Rotary Foundation-kommittéer och intresserade rotarianer lär sig om Foundation.	Distriktets Rotary Foundation-kommitté, distriktets utbildningskommitté	instruktörer ordförande i klubbkommittéerna för Rotary Foundation
Distriktets medlemsseminarium Distriktet bestämmer	Klubbpresidenterna, ordförandena i klubbarnas medlemskommittéer, intresserade rotarianer och distriktsledare lär sig om medlemsutveckling.	Distriktets medlemskommitté	instruktörer deltagare
Distriktets Public Image-seminarium Distriktet bestämmer	Klubb- och distriktsledare och intresserade medlemmar lär sig hur man förbättrar Rotarys offentliga image.	Distriktskommittén för utbildning	instruktörer (deltagarnas material tas fram av klubben eller distriktet)
Seminariet om hantering av bidrag Distriktet bestämmer	De tillträdande klubbpresidenterna (eller utvalda representanter) lär sig om hur man bör hantera Rotarybidrag.	Distriktets Rotary Foundation-kommitté, distriktets utbildningskommitté	instruktörer deltagare
Distriktsmöte för utbildning av Rotaractledare Valfri tidpunkt efter val i klubben och före 30 juni	Tillträdande Rotaractklubbledare, Rotaractmedlemmar, intresserade rotarianer och icke-rotarianer lär sig mer om Rotaract.	Distriktets Rotaractrepresentant	deltagare

NOTERINGAR



TAKE A FRESH APPROACH TO CREATING A MEANINGFUL CLUB EXPERIENCE

*We have resources
to help you ...*

FIND AND ATTRACT NEW MEMBERS

*Creating a Positive
Experience*

WELCOME PROSPECTIVE MEMBERS

*Club brochure
template*

ENGAGE CURRENT MEMBERS

*Member Satisfaction
Survey*

ASSESS AND STRENGTHEN YOUR CLUB

*Rotary Club
Health Check*

DEVELOP NEW CLUBS

*Starting a
Rotary Club*

Available for download
rotary.org/membership

KAPITEL 3

HÅLLA DINA MÖTEN



Även om det är styrelsens ansvar att sköta klubben är det du som är ansvarig för att planera och hålla intressanta möten. Vare sig du planerar styrelsemöten och klubbssamråd, förbereder för obligatoriska besök från distriktsledare eller ser över klubbens finanser, spelar din ledarförmåga en central roll.

SOM TILLTRÄDANDE PRESIDENT	SOM PRESIDENT
Tillsätta en administrationskommitté och ha möten med denna	Hålla intressanta och roliga klubbmöten, styrelsemöten och klubbssamråd
	Kontrollera att klubben uppfyller rapporteringskraven och att klubbsekreteraren gör eventuella uppdateringar i medlemslistan inom 30 dagar
	Förbereda distriktsguvernörens besök och besök från den assisterande guvernören

KLUBBENS ADMINISTRATIONSKOMMITTÉ

Även om du övervakar klubbens förvaltning, är det administrationskommittén som genomför de specifika uppgifterna.

Din klubbsekreterare och skattnästare ska ingå i den här kommittén. Ordföranden i kommittén, som du utser, ska ingå i klubbens ledarteam (se kapitel 2 för mer information). Ge klubbens administrationskommitté följande uppgifter:

- Hjälpa klubbsekreteraren med möteslogistik
- Anordna intressanta och roliga klubbmöten
- Anordna sociala evenemang för klubbmedlemmarna
- Producera klubbkommunikation, som klubbens nyhetsbrev

SKAPA EN KLUBB SOM MEDLEMMARNA TRIVS I

Att vara klubbpresident handlar inte bara om att anordna effektiva möten. Det handlar också om att se till att medlemmarna trivs i klubben så att den håller dem engagerade och entusiastiska. Börja med att göra en utvärdering av din klubb med hjälp av Rotarys verktyg som [Hälsokontroll för Rotaryklubbar](#) och [Enkät för att se hur nöjda medlemmarna är](#). Arbeta sedan med de andra klubbledarna för att implementera de ändringar som klubben vill göra. Undersökningar har visat att klubbar med större frihet att vara flexibla har lättare för att attrahera nya medlemmar och att hålla befintliga medlemmar engagerade.

Din klubb kan göra något av följande för att vara mer flexibel för medlemmarna:

- Endast ha möten två gånger per månad
- Prova att ha mötena en annan dag och tid
- Räkna hjälpprojekt eller sociala evenemang som möten
- Välja att träffas personligen eller online, att växla mellan onlinemöten och personliga möten, eller att använda bägge formaten samtidigt (till exempel kan en medlem delta i ett personligt möte genom videochatt)
- Erbjud alternativ typer av medlemskap, som associerat medlemskap, företagsmedlemskap och familjemedlemskap, under förutsättning att dessa personer rapporteras som aktiva medlemmar och debiteras för RI:s medlemsavgifter.
- Erbjud dubbla medlemskap för Rotaractmedlemmar som uppfyller kraven

Planera mötena så att de sammanfaller med särskilda uppmärksammanden i Rotarykalendern, som månaden för Rotarys fellowships (juni), månaden för medlemsutveckling och utveckling av nya klubbar (augusti), och månaden för Rotary Foundation (november).

Var kreativ och ha roligt! Klubbens administrationskommitté kan hjälpa dig att ta fram flexibla, intressanta mötesformat och dagordningar för klubbmötena. [Sidan Club Flexibility](#) på My Rotary och kursen Practicing Flexibility and Innovation i [Learning Center](#) kan hjälpa dig att komma igång. Fler idéer finns i tabellen nedan, som visar exempel på mötesformat och hur klubbarna har använt dem.

EXEMPEL PÅ FORMAT FÖR KLUBBMÖTEN

VANLIGA MÖTEN	SOCIALA EVENEMANG
<ul style="list-style-type: none"> • Se till att det finns tid för medlemmarna att dela idéer om hur man kan förbättra samhället. • Använd mötestiden till att planera aktiviteter och projekt. • Erbjud medlemmarna möjlighet att delta virtuellt om de inte kan vara med personligen i mötet. • Låt medlemmar berätta om sig själva i stället för att boka en gästtalare. • Ge varje möte ett tema. • Roterar mötesplatser. • Låt måltider vara frivilliga. • Diskutera Rotaryärenden under mötets första halva och använd den andra hälften till roliga aktiviteter. • Bjud in potentiella medlemmar att tala som branschexperter om ämnen som relaterar till era projekt. 	<ul style="list-style-type: none"> • Anordna en årlig retreat med din klubb för att ha roligt och reflektera över det arbete ni gjort under året som gått. • Träffas en gång per månad på en restaurang eller något annat ställe för att umgås. • Planera evenemang och utflykter året runt som inkluderar familjemedlemmar och Rotaractmedlemmar. • Fira personliga milstolpar och andra särskilda tillfällen som är viktiga i era medlemmars liv.
NÄTVERKANDE OCH UTBILDNINGSEVENEMANG	HJÄLPPROJEKT
<ul style="list-style-type: none"> • Anordna ett evenemang för nätverkande för att bygga upp relationer och rapportera till varandra. • Genomför ett evenemang för nätverkande med yrkesarbetande på orten för att ge klubben större uppmärksamhet, ta in nya medlemmar och bilda potentiella partnerskap. • Planera ett utbildningsevenemang för att förbättra medlemmarnas ledaregenskaper eller för att lära dem något nytt som kommer att hjälpa dem att genomföra ett projekt. 	<ul style="list-style-type: none"> • Gå samman med andra organisationer för att nå ut till fler. • Se till att medlemmarna är engagerade i aktiviteter som de verkligen är intresserade av. • Skapa regelbundna möjligheter till gemensamt volontärarbete i samhället och diskutera sedan erfarenheten vid nästa möte. • Be nyare eller yngre medlemmar att föreslå och hålla i hjälpprojekt, och låt en erfaren medlem vägleda dem.

Se sidan [Club Flexibility](#) på My Rotary och kursen Practicing Flexibility and Innovation i [Learning Center](#) för att komma igång.

KLUBBSAMRÅD

Klubbsamråden utgör en möjlighet att utbyta idéer och dela information om frågor som är viktiga för klubbens medlemmar. De flesta klubbar anordnar fyra till sex klubbsamråd per år.

Klubbsamråden leds av dig eller någon annan funktionär som utsetts att göra det. Uppmuntra alla medlemmar till deltagande, och i synnerhet nya medlemmar. Hör med medlemmarna vad de är intresserade av att diskutera under klubbsamråden. Tabellen nedan innehåller föreslagna tidsramar och ämnen för klubbsamråden.

NÄR	SYFTE
Omedelbart efter distriktsutbildningssamrådet (innan 1 juli)	Berätta om planer som tagits fram under distriktsutbildningssamrådet (den tillträdande klubbpresidenten leder mötet)
Efter 1 juli	Diskutera mål för året
Två veckor innan distriktsguvernörens besök	Förbereda klubben för besöket
Under guvernörens besök	Diskutera den aktuella situationen i klubben med guvernören
I mitten av året (januari/februari)	Utvärdera hur långt klubben nått på väg mot sina mål och för att få medlemmarna att trivas i klubben generellt och göra upp en plan för resten av året, som inkluderar eventuella ändringar som behövs
April eller maj	Ge möjlighet till öppen diskussion (idéer om hur klubbprojekt och aktiviteter ska genomföras)

GUVERNÖRENS BESÖK

En av distriktsguvernörens huvudsakliga uppgifter är att besöka alla klubbar i distriktet, antingen genom individuella besök eller genom besök som är gemensamma för flera klubbar. Syftet med dessa besök är att ge stöd och vägledning till klubbarna, uppdatera dem om distriktets mål och motivera medlemmarna att nå klubbens mål.

Programmera om möjligt guvernörens besök så att detta sammanfaller med något evenemang som uppmärksammar klubbens prestationer, som överlämnandet av en klubbs startbevis, en introduktionsceremoni, ett informationsprogram för nya medlemmar, överlämnandet av en utmärkelse eller ett Rotary Foundation-evenemang.

För att förbereda klubben inför besöket:

- Se hur långt klubben har nått på väg mot sina mål. Fundera över hur kampandan ser ut bland klubbens medlemmar. Gör en lista över frågor eller problem som ni vill diskutera med distriktsguvernören.
- Ordna fram rapporter om kommittéernas planer, aktiviteter och prestationer.

DISKUSSIONSFRÅGOR

Hur kan din klubb variera mötena för att få medlemmarna entusiastiska över att komma till dem?

Vad gör din klubb vid klubbsamråden och hur skiljer de sig från klubbmötena?

Hur kan du förbereda för och engagera medlemmarna i guvernörens besök?

NOTERINGAR



KAPITEL 4

DRIVA KLUBBEN



Som president har du ansvar över att se till att klubben sköts effektivt. På My Rotary finns resurser som hjälper dig att förvalta din klubb. Assisterande guvernörer och dina CDS-representanter kan också besvara frågor under året.

SOM TILLTRÄDANDE PRESIDENT	PRESIDENT
Lära dig om klubbpolicyer och rutiner genom att gå igenom Enhetlig grundlag för Rotaryklubbar och Rekommenderade stadgar för Rotaryklubbar	Övervaka förvaltningen av klubbens finanser och se till att er klubbfaktura betalas
Samarbeta med klubbens ledare för att uppdatera klubbens grundlag och stadgar	Uppmuntra medlemmarna att delta i distriktsutbildningsmöten
	Minimera risker i samband med klubbaktiviteter
	Se till att Rotarys logotyper används på rätt sätt

NORMER FÖR ROTARYKLUBBAR

Rotary Internationals styrelse har antagit dessa miniminormer för en effektiv Rotaryklubb:

- Betalar per capita-avgifter till RI
- Har regelbundna möten, enligt RI:s grundlag
- Ser till att dess medlemmar prenumererar på en publikation från Rotary World Magazine Press
- Genomför framgångsrika hjälpprojekt som tillgodoser behov på hemorten och i andra länder

- Tar emot besök av assisterande guvernören, guvernören och andra funktionärer från Rotary International
- Har en lämplig ansvarsförsäkring för regionen (gäller endast USA och dess territorier)
- Handlar på sådant sätt som stämmer överens med RI:s grundlag och stadgar samt Rotarys policysamling
- Betalar medlemsavgifter till RI och distriktet utan hjälp utifrån
- Håller medlemslistan uppdaterad i Rotarys databas genom att använda My Rotary eller någon av leverantörerna av system för klubbhantering
- Löser klubbkonflikter i godo
- Samarbetar med distriktet
- Samarbetar med RI genom att inte inleda tvister mot Rotary International eller Rotary Foundation, inklusive deras styrelsemedlemmar, funktionärer eller anställda
- Följer och genomför granskningsprocessen för val som fastställs i RI:s stadgar

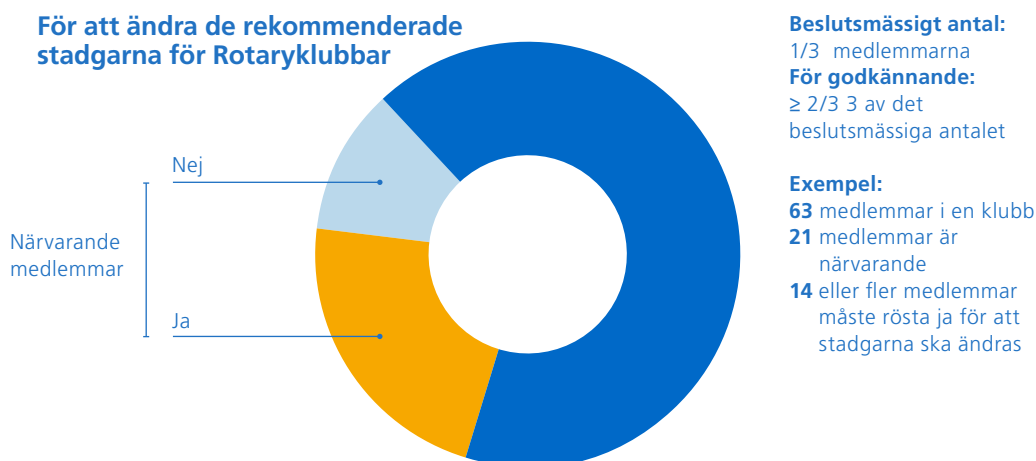
Dessa miniminormer är bara början av vad som gör en Rotaryklubb framgångsrik. Använd bästa praxis i [Vägledning för en aktiv och framgångsrik klubb](#) och idéer i [Hälsokontroll för Rotaryklubbar](#) för att säkerställa att din klubb är frisk och levande.

KLUBBENS GRUNDLAG OCH STADGAR

Enhetlig grundlag för Rotaryklubbar innehåller grundregler för alla Rotaryklubbar. Denna publikation uppdateras vart tredje år så att alla ändringar som antagits av lagrådet kan inkluderas. Klubbens stadgar innehåller ytterligare riktlinjer för klubbens verksamhet. Använd [Rekommenderade stadgar för Rotaryklubbar](#) (som innehåller aktuell Rotarypolicy) som mall och anpassa dem så att de passar er klubbs kultur. Se över klubbens stadgar regelbundet och uppdatera dem vid behov.

Era klubbmedlemmar måste rösta om alla förslag till ändringar i stadgarna. Se till att du meddelar medlemmarna om föreslagna ändringar senast 10 dagar innan ett vanligt klubbmöte, och att minst en tredjedel av klubbens aktiva medlemmar (ett beslutsmässigt antal) är närvarande för att rösta. För att ändringen ska kunna godkännas måste två tredjedelar av de närvarande medlemmarna rösta för förslaget.

Ändringarna måste vara förenliga med Enhetlig grundlag för Rotaryklubbar och Rotary Internationals grundlag och stadgar.



ROTARYS ONLINEVERKTYG

Genom att skapa ett konto på [My Rotary](#), får du tillgång till de senaste rapporterna och verktygen och den senaste informationen. Ditt konto hjälper dig att uträtta Rotaryärenden snabbt och effektivt och ser till att Rotary har korrekta uppgifter för din klubb. Det gör det också möjligt för dig att:

- anpassa och dela din profil för att lätt kunna nätverka med andra rotarianer
- gå med i eller starta en [diskussionsgrupp](#) för att dela bästa praxis och få innovativa idéer
- hitta [volontärer, samarbetspartner och donationer](#) för era projekt för att öka klubbens inverkan
- ta [onlinekurser](#) som hjälper dig att förbereda för ditt år som klubbpresident.

Fliken [Manage](#) på My Rotary innehåller de verktyg och länkar som du behöver för att förvalta din klubb på ett effektivt sätt. Använd dessa funktioner och resurser för att se till att ditt år blir framgångsrikt.

Samtidigt som du håller dig informerad, kan du genomföra en mängd olika administrativa uppgifter på My Rotary, som att:

- uppdatera personlig information
- visa och redigera [mål och rapporter i Rotary Club Central](#)
- hantera tips om potentiella medlemmar
- uppdatera klubbuppgifter
- uppdatera medlemsuppgifter (lägga till, redigera eller ta bort medlemmar)
- få tillgång till rapporter inklusive:
 - o klubbmedlemmar
 - o daily club balance (dagligt klubbsaldo)
 - o bidrag och utmärkelser
 - o SHARE och polio
- hantera prenumerationer på nyhetsbrev
- söka i [Official Directory](#).

Du, klubbsekreteraren, den verkställande sekreteraren/styrelsemedlemmen, klubbmästaren samt ordföranden för Foundation-kommittén, kan aktivera åtkomstbehörighet för andra funktionärer. Därför bör du se till att klubbens funktionärer rapporteras senast den 1 februari för följande år. Lägg till nya funktionärer genom att använda länken på sidan Club Administration på My Rotary eller genom att lägga till dem i ert system för klubbhantering.

DELEGERA

Som klubbledare kan du delegera dina administrativa uppgifter på My Rotary till en annan teammedlem. Det här temporära tillståndet, som kallas för delegering, ska inte användas för att någon annan ska ta hand om dina uppgifter som president, utan ger bara en annan klubbledare med ett My Rotary-konto åtkomst till de delar av My Rotary som du kommer åt som president. Den du delegerar till kan inte se din personliga information, som din profil, bidragshistorik eller aktivitet i diskussionsgrupper. Den här personen kan emellertid komma åt samma verktyg och känsliga information som du kan som president. Mer information finns i [Så här delegerar du din onlineåtkomst](#).

RAPPORTERINGSKRAV

Det är oerhört viktigt att se till att klubbens information är uppdaterad i Rotarys databas. Se till att klubben har ett system för att rapportera funktionärer och deras kontaktuppgifter (inklusive e-postadresser) till Rotary International, samt ändringar i uppgifter som gäller klubbmedlemmarna. Om din klubb använder ett system för klubbhantering, rapporterar du klubbens funktionärer och ändringar som gäller medlemmar i det systemet, och samarbetar med sekreteraren eller klubbadministratören för att säkerställa att Rotary International får uppdateringarna.

Alla klubbar måste rapportera följande till Rotary International:

- Ändringar som gäller medlemsuppgifter senast den 1 juli respektive den 1 januari för att få en korrekt klubbfaktura
- Nya medlemmar och medlemmar som lämnat klubben inom 30 dagar, dock inte senare än den 1 juli eller den 1 januari
- Nya funktionärer för nästa Rotaryår och mötesinformation för nya klubbar senast den 1 februari
- Information till Official Directory (senast den 1 februari)
- Användning av medel från Rotary Foundation, om klubben har fått bidrag
- Klubbens mål, inklusive mål som gäller medlemstillväxt senast den 1 juni (genom Rotary Club Central)

EKONOMISK FÖRVALTNING

Ditt finansiella ansvar inkluderar att övervaka klubbens ekonomi enligt principen om god förvaltning och se till att klubben följer alla tillämpliga lokala lagar, inklusive skattelagar och lagar för ideella föreningar.

MEDLEMSAVGIFTER ETC.

Samarbeta med klubbens funktionärer för att antingen granska ert befintliga system eller upprätta ett nytt system för insamling av medlemsavgifter etc. samt för inbetalning av dessa till Rotary International och distriktet.

Klubbens medlemsavgifter. Klubbens medlemsavgifter bör samlas in från medlemmarna veckovis, månadsvis eller kvartalsvis, enligt vad som passar klubben bäst, och hur stora avgifterna ska vara fastställs varje år. Medlemsavgifterna som varierar från klubb till klubb, finansierar vanligtvis klubbens verksamhet som till exempel möten, måltider, gåvor till talare samt kontorsmaterial och bör baseras på er årsbudget.

Distriktsavgifter. Många distrikt har en distriktskassa som används till att finansiera distriktssponsrade projekt och att stödja distriktets förvaltning. Alla klubbar i sådana distrikt bidrar till distriktskassan genom per capita-avgifter. Beloppet godkänns varje år vid utbildningsseminariet för tillträdande presidenter (PETS), distriktsutbildningssamrådet eller distriktskonferensen.

Avgifter till Rotary International. Två gånger om året måste klubbarna betala per capita-avgifter till Rotary International enligt följande:

2018–19: 32 USD

2019–20: 34 USD⁰¹

Alla avgifter måste betalas senast den 1 juli respektive 1 januari. För varje ny medlem som beviljas medlemskap inom en klubbfaktureringsperiod, måste klubben betala proportionella avgifter till Rotary International som motsvarar en sjättedel av ovannämnda belopp för varje hel månads medlemskap.

De här avgifterna betalar för organisationens verksamhetskostnader och ger er tillgång till dess tjänster och resurser, inklusive publikationer på flera olika språk, stöd till klubbar, distrikt och projekt, utbildning, vägledning och resurser för tillträdande klubbedare samt Rotarys webbplats.

Andra avgifter till Rotary. Förutom medlemsavgifter debiteras Rotarymedlemmarna även för obligatoriska tidningsprenumerationer, lagrådsavgifter samt andra kostnader. Två rotarianer som bor på samma adress kan prenumerera gemensamt på The Rotarian eller deras regionala tidning.

KLUBBFAKTURAN

Rotary skickar en faktura till klubbsekreteraren via e-post i juli och i januari, baserad på klubbens medlemslista den 1 juli respektive den 1 januari.

Klubbens sekreterare är ansvarig för att hålla listan uppdaterad genom att lägga till och ta bort medlemmarnas namn inom 30 dagar efter en eventuell ändring. Se till att en uppdaterad medlemslista för klubben rapporteras till Rotary International så att

⁰¹Avgifterna kommer att förbli desamma efter 2019-20 såvida de inte ändras av lagrådet.

den faktura ni får stämmer. Följande klubbledare kan betala fakturan med kreditkort på sidan [Club Administration i My Rotary](#):

- Presidenten
- Klubbsekreteraren
- Verkställande klubbsekreteraren/styrelsemedlemmen
- Klubbskattmästaren
- Ordföranden för medlemskommittén
- Ordföranden för Rotary Foundation-kommittén

Klubbens faktura inkluderar per capita-avgifter till Rotary och prenumerationer på Rotarytidningen för din region. Klubbens julifaktura inkluderar även lagrådsavgifter.

Att betala in medlemsavgifter garanterar din klubbs medlemskap och goda ekonomiska ställning inom Rotary International samt tillgång till organisationens resurser. Mer information om hur man betalar finns i [Vanliga frågor om klubbfakturan](#).

AVSLUTANDE OCH ÅTERINTRÄDE

Klubbar som inte betalar sina avgifter till Rotary kommer att få sitt medlemskap i Rotary avslutat. Klubbens medlemskap kan också upphävas tills vidare eller avslutas om någon av klubbens medlemmar har använt pengar från Rotary Foundation på oriktigt sätt.

Avslutande. Fyra månader efter fakturadatumet den 1 januari eller den 1 juli avslutas klubbar med obetalda per capita-avgifter till Rotary. Klubbar som inte har uppfyllt sina ekonomiska åtaganden inom 150 dagar efter att klubbens medlemskap avslutats förlorar sina ursprungliga medlemsbevis och får inte beviljas återinträde.

Återinträde. Om en klubb vill bli återintagen måste den betala alla de skulder som klubben har till Rotary, inklusive en återintagningsavgift på 30 USD per medlem, inom 150 dagar efter att klubbens medlemskap avslutats. Den måste också tillhandahålla en uppdaterad medlemslista för att säkerställa att korrekta uppgifter registreras vid tiden för återinträdet.

Avslutande av medlems medlemskap. Din klubbsekreterare bör kontakta eventuella klubbmedlemmar som inte betalat sina avgifter inom 30 dagar efter deadline, ge dessa ett absolut sista datum för inbetalning och meddela medlemmarna skriftligen hur mycket de är skyldiga. Om medlemsavgifterna inte betalas inom 10 dagar efter detta datum kan medlemskapet avslutas, om styrelsen samtycker till detta. Styrelsen kan bevilja återinträde i klubben om medlemmen lämnar in en skriftlig begäran och betalar alla sina skulder till klubben.

SKATTER

Kontrollera lokala och nationella skatteregler för att avgöra vilka formulär din klubb måste skicka in. Hör med distriktets finanskommitté och den assisterande guvernören om du behöver mer information.

Alla klubbar i USA måste enligt lag skicka in en informativ deklARATION till IRS varje år. Kontakta IRS för mer information.

PENNINGINSAMLING

Sätt ditt spår under ditt år som president med projekt och aktiviteter som tillgodoser behov på er hemort. En effektiv plan för insamlingar är oumbärlig för att stödja dina projekt och Rotarys humanitära arbete i världen.

Se till att dina klubbmedlemmar följer denna bästa praxis för ekonomirutiner för att verka för transparens och sund ekonomisk förvaltning:

- Rapportera om insamlade pengar i enlighet med lokala lagar.
- Be ordföranden för ett evenemang att skriva under för kostnader för välgörenhet.
- Specificera vad vinsten från evenemanget ska stödja när ni marknadsför insamlingsevenemang.
- Ge kvitton till bidragsgivare om er insamling kvalificeras som ett avdragsgillt evenemang.
- Fastställ ett förfarande för hur bidrag ska skickas in till Rotary Foundation.
- Skicka in alla bidrag till Rotary Foundation separat från betalningar till Rotary International.

Klubbstiftelser. Om din klubb har skapat eller planerar att skapa en donationsfond eller en välgörenhetsstiftelse måste man se till att lokala lagar följs. Hör med er lokala skattemyndighet vilka krav som gäller för rapportering och kontakta din [CDS-representant](#) för mer information.

Rotary Foundations bidrag kan betalas ut tack vare frivilliga bidrag från rotarianer och Rotaryvänner. Mer information finns [The Rotary Foundation Reference Guide](#).

RISKHANTERING

Vare sig det handlar om att anordna möten, hålla i insamlingar eller arbeta med ungdomar, är en del av din roll att ansvara för riskhantering. I detta sammanhang innebär riskhantering en proaktiv process som avser identifiera orsakerna till möjliga förluster och fastställa sätt att minska den ekonomiska effekten av en möjlig förlust. Att hantera risker inkluderar att:

- granska aktiviteter ur perspektivet ”Vad kan gå fel?”
- ändra på aktiviteterna för att minska risken
- använda kontrakt och avtal för att tydligt definiera roller och uppgifter för samtliga inblandade (rådgör med lokala juridiska rådgivare när juridiska dokument ska formuleras eller granskas)
- följa etablerade policyer, procedurer och riktlinjer.

Man kan minska effekten av förluster genom att vara proaktiv. Som klubbpresident har du möjlighet att ange tonen för din klubb. Att vara medveten om och hantera risker hjälper till att skydda rotarianer, programdeltagare samt klubbens tillgångar.

Klubbarna uppmanas att be om råd från ett juridiskt ombud och/eller en försäkringsadvokat angående ansvarsskydd. Sök exempelvis professionell hjälp om ni vill bilda bolag av klubben (eller dess aktiviteter) eller vill köpa en ansvarsförsäkring och behöver hjälp med detta. Klubbar i USA och dess territorier och besittningar täcks automatiskt av en allmän ansvarsförsäkring för styrelsemedlemmar och funktionärer/anställda genom ett Rotaryprogram som betalas av rotarianerna i USA. Klubbar utanför USA bör fundera på att skaffa en försäkring om de inte redan har en. Se paragraf 72.050 i [Rotarys policysamling](#) för ytterligare information.

ARBETET MED DISTRIKTET

Dina distriktsledare – guvernören, assisterande guvernörer, kommittéer, instruktören, sekreteraren och tidigare guvernörer – vill att din klubb ska lyckas. Distriktet stöder din klubb på många sätt, exempelvis genom att:

- ge vägledning i frågor som gäller medlemskap och projekt
- sammanföra klubbar med liknande problem eller projekt
- erbjuda möjligheter till ledarskap och hjälparbete
- meddela om policyuppdateringar
- samordna Rotaryprogram som distriktsbidrag, globala bidrag, Rotarys utbildningsprogram för ungdomsledare (RYLA), Rotarys ungdomsutbyte och Rotarys fredsstipendier.

Din assisterande guvernör är din huvudkontakt i distriktet, som finns till för att hjälpa din klubb under hela året. Eftersom assisterande guvernörer har kontakt med en mängd olika klubbar kan de se en mängd olika metoder att lösa vanliga problem, och dela med sig av insikter som kan hjälpa er att nå mål och att övervinna utmaningar.

DISKUSSIONSFRÅGOR

Vilka är dina personliga mål när det gäller att leda klubben?

Vilket område av klubbens verksamhet skulle du vilja förbättra?

Hur kommer du att säkerställa att sund ekonomisk förvaltning tillämpas när det gäller klubbens medel?

ROTARYS ONLINEVERKTYG

Resurs	Vad är det?	Vem lägger till eller uppdaterar innehållet?	Behöver du hjälp?
Rotary.org	Rotary.org är Rotarys ansikte utåt, och har som avsikt att informera allmänheten om Rotary.	RI-personal	website@rotary.org
My Rotary	My Rotary (rotary.org/myrotary) innehåller mer ingående information för rotarianer och Rotaryfamiljen. Vissa delar av innehållet kräver ingen inloggning för att kunna ses. Om du har ett My Rotary-konto kan du emellertid visa och komma åt information som är skräddarsydd för din Rotaryroll.	RI-personal	
Profile and Connections	Rotarianer och Rotaractmedlemmar kan hantera och anpassa sina My Rotary-profiler samt kontakta varandra och skicka meddelanden till varandra direkt, utan att avslöja personliga e-postadresser.	Rotarianer och Rotaract-medlemmar	social@rotary.org
Diskussionsgrupper	Rotarys diskussionsgrupper erbjuder en plats för rotarianer, Rotaractmedlemmar, Rotarys fredstipendiater och alumner att dela med sig av sina erfarenheter och idéer till medlemmar i Rotaryfamiljen från hela världen. Alla diskussionsgrupper kan hittas i My Rotary (man måste vara inloggad för att komma åt dessa). Gå med i en befintlig grupp eller starta en ny baserat på dina intressen.	Rotarianer, Rotaract-medlemmar och programalumner	social@rotary.org
Rotary Ideas	Rotary Ideas gör det möjligt för Rotary- eller Rotaractklubbar att söka efter resurser för sina hjälpprojekt, som samarbetspartners, frivilliga, materiella bidrag eller direkta ekonomiska bidrag genom PayPal. Projektförteckningar kan läggas upp på klubbarnas eller distriktens webbplatser, och webbplatsen är öppen för allmänheten. Ledare uppmuntras också att använda webbplatsen för att leta reda på projekt som man kan samarbeta om och för att ge andra bidrag till projekt som äger rum i Rotaryvärlden.	Rotaryklubbledare och Rotaractklubbpresidenter	social@rotary.org
Rotary Showcase	Rotary Showcase gör det möjligt för rotarianer och Rotaractmedlemmar att dela berättelser om framgångsrika projekt, foton och videor, med varandra och allmänheten. Det gör det också möjligt för dem att hitta samarbetspartner och rapportera hur projekten bidragit till Rotarys genomslagskraft i världen. Data kan synkroniseras med Rotary Club Central.	Rotarianer och Rotaract-medlemmar	social@rotary.org
Rotary Club Central	Rotary Club Central gör det möjligt för klubbledare att ange och uppdatera mål för medlemstillväxt, hjälpverksamhet och bidrag till Foundation, som sedan kan visas och redigeras av distriktens ledare. Ledare har åtkomst under åren innan, efter och under sina tjänstgöringsperioder. Alla rotarianer kan visa sina egna klubbars mål. Information om hjälpprojekt kan importeras från Grants Center och Rotary Showcase.	Klubb- och distriktsledare	cds@rotary.org
Evenemang	Rotarianer och Rotaractmedlemmar kan anmäla sig till Rotary Convention och få information om andra kommande evenemang.	RI-personal	website@rotary.org
Brand Center	Rotarianer kan anpassa och hämta material som använder Rotarys nya Voice and visual identity guidelines.	RI-personal	graphics@rotary.org
Grant Center	Grant Center används för kvalificering av distriktet och ansökning om distriktsbidrag och globala bidrag.	Rotarianer som ansöker om bidrag	grants@rotary.org
Learning Center	Learning Center erbjuder e-learning-material som hjälper rotarianerna och andra att få nya kunskaper, förbereda sig för ledarroller och använda Rotaryverktyg för att uppnå sina mål.	RI-personal	learn@rotary.org

NOTERINGAR



**WHERE CAN YOU FIND
THE TOOLS YOU NEED
TO PROMOTE YOUR CLUB?**



BRAND CENTER
PUTS THEM ALL IN ONE PLACE



WWW.ROTARY.ORG/MYROTARY

KAPITEL 5

STÄRKA DINA MEDLEMMAR



Planera möten och aktiviteter under månaden för ungdomstjänst (maj) och månaden för medlemsutveckling och utveckling av nya klubbar. (augusti).

Engagerade och aktiva klubbmedlemmar gör det möjligt att hjälpa samhällen både i vårt eget land och i andra länder, stödja Rotary Foundations arbete och utveckla framtida ledare. Och det viktigaste av allt – engagerade och aktiva medlemmar gör klubben till en trevlig plats för alla medlemmar.

Försäkra dig om att medlemmarna i din klubb motsvarar de olika yrken och kulturer som finns på er ort. Mångfald bland medlemmarna lockar inte bara potentiella kandidater utan främjar också innovation och ger klubben de kunskaper och den erfarenhet som den behöver för att åstadkomma positiva förändringar i samhället.

ANSVAR NÄR DET GÄLLER MEDLEMSUTVECKLING

SOM TILLTRÄDANDE PRESIDENT	SOM PRESIDENT
Utse och ha möten med medlemmarna i klubbens medlemskommitté, se till att de har rapporterats på My Rotary och uppmuntra dem att delta i distriktsseminariet om medlemsutveckling	Föregå med gott exempel: Föreslå en ny medlem och uppmuntra alla medlemmar att göra samma sak
Utvärdera klubbens medlemsituation och analysera trender	Modernisera era policyer och rutiner och gör dem flexibla så att de passar dagens yrkesverksamma
Gör en bedömning av hur medlemmarna trivs i klubben och arbeta med ditt ledarteam för att göra klubben mer flexibel	Implementera nya mötesformat för att locka nya och engagera befintliga medlemmar
Sätt upp klubbens mål för året för medlemstillväxt i Rotary Club Central och se till att det stämmer överens med distriktets mål	Samordna medlemskommitténs arbete för att komma på sätt att få medlemmarna engagerade

Om ni sponsrar en ny klubb, kan [sidan Start a Club](#) på My Rotary vara till hjälp.

SOM TILLTRÄDANDE PRESIDENT	SOM PRESIDENT
Verka för utbildning för medlemmar i alla stadier, inklusive nya och befintliga medlemmar	Anordna ett klubbssamråd om framgångsrika strategier för att locka nya medlemmar
Söka möjligheter till att sponsra en ny klubb i ert område	Ha som mål att klubbens medlemmar ska motsvara samhällets medlemmar vad gäller mångfald
Definiera en strategi för att engagera programalumner i klubbens evenemang och aktiviteter	Uppmärksamma klubbmedlemmar som sponsrar nya medlemmar
	Uppmärksamma medlemmar för deras insatser i klubben
	Ta hand om tips om potentiella medlemmar online eller delegera uppgiften till någon annan i klubben

Om ledamöterna i medlemskommittén inte kan delta i distriktseminariet om medlemsutveckling, kan de i stället ta kurserna om medlemsutveckling online i Rotarys Learning Center.

Prenumerera på [Membership Minute](#) (e-nyhetsbrev) och gå med i [diskussionsgruppen](#) Membership Best Practices på My Rotary.

KLUBBENS MEDLEMSKOMMITTÉ

Att stärka medlemmarna är av högsta prioritet för Rotary. Klubbens medlemskommitté ansvarar för att implementera din plan för medlemsutveckling, vilken bör vara inriktad på klubbens unika styrkor och utmaningar.

Kommitténs huvudsakliga roll är att attrahera, engagera och utbilda medlemmar. Klubben kan ändra sina stadgar så att de återspeglar kommitténs specifika uppgifter och lägga till underkommittéer vid behov. Exempel på kommittéstrukturer finns i bilaga 1.

Medlemskommittén bör bestå av 5 till 15 klubbmedlemmar, eller minst 10 procent av klubbens medlemmar, som har bra kontakter i många olika grupper i samhället, är intresserade av att förbättra värdet av att vara medlem för alla era medlemmar, gillar att arbeta med människor, återspeglar klubbens och samhällets mångfald och kan mycket om Rotary. Kommittéledamöterna, och i synnerhet ordföranden i medlemskommittén, bör delta i distriktseminariet om medlemsutveckling, där de kommer att lära sig hur man använder Rotarys onlineverktyg och att dela idéer för att förbättra medlemsutvecklingen. Se bilaga 2 och 3 för mer information.

Håll regelbunden kontakt med medlemskommittén för att lära dig om eventuella nya strategier som de kommer att implementera för att behövs för att nå målen för medlemstillväxt. Medlemskommittén har följande uppgifter:

- Identifiera potentiella medlemmar
- Introducera Rotary och klubben för dem
- Bjuda in dem att gå med i klubben om de passar bra in
- Engagera nya och befintliga medlemmar

Se bilaga 4: Checklista för klubbarnas medlemskommittéer för idéer om hur man använder de här stegen.

BEDÖMNING AV KLUBBEN

Innan du sätter upp mål för medlemstillväxt, ska du ha ett nära samarbete med klubbens medlemskommitté för att göra en bedömning av klubben. Ni kan börja med att analysera klubbens trender när det gäller medlemsutveckling för att få en förståelse för vilka utmaningar klubben har för närvarande. Hur många nya medlemmar får klubben varje år? Hur många medlemmar förlorar klubben? Använd [rapporter om medlemsutveckling](#) på My Rotary och Rotary Club Central för att visa klubbens trender när det gäller medlemsutveckling, och rådgör med distriktsguvernören, assisterande guvernören, ordföranden i distriktets medlemskommitté eller Rotarysamordnaren.

Anmäl dig för ett kommande [webbseminarium](#) eller se på [inspelningar](#) av tidigare webbseminarier på rotary.org/webinars.

Gör sedan [Hälsokontroll för Rotaryklubbar](#) tillsammans med klubbens ledare och diskutera era resultat. Avgör som grupp vilka områden klubben skulle kunna förbättra. Använd [Enkät för att se hur nöjda medlemmarna är](#) för att få medlemmarnas åsikter och inkludera deras förslag i er plan för medlemsutveckling.

När du har utvärderat din klubbs trender när det gäller medlemsutveckling och skissat upp mål för medlemsutveckling, lägger du till dem i Rotary Club Central och tar fram en handlingsplan för att uppnå dem.

Kursen *Is Your Club Healthy?* i [Learning Center](#) kan hjälpa dig att identifiera möjligheter till tillväxt och hållbarhet, tillsammans med strategier för att förbättra dessa områden.

MÅNGFALD

En klubb som välkomnar mångfaldiga perspektiv är helt enkelt mer intressant och relevant. I en mångfaldig klubb får man glädje av erfarenheter och kunskap från fler olika typer av människor vilket kan skapa positiva förändringar på er ort.

Klubbens medlemmar bör vara lika olika vad gäller åldrar, kön, etnisk tillhörighet och yrkesgrupper som samhället i övrigt. Använd utvärderingarna för [mångfald bland medlemmar](#) och för [klassificeringar](#) för att göra en utvärdering av klubbens mångfald. Ta sedan kursen *Building a Diverse Club* i [Learning Center](#) för att lära dig hur man gör klubben mångfaldig.

Rotarys policy förbjuder att medlemskap inskränks på grundval av kön, ras, hudfärg, religion eller nationalitet. Se [Rotary Internationals stadgar](#) för mer information.

LOCKA NYA MEDLEMMAR

Nya medlemmar kan blåsa nytt liv i klubben och komma med nya idéer och energi, och dessutom ge klubben större kapacitet att hjälpa samhället. De kan också vara potentiella framtida ledare. Allt detta hjälper klubben att lyckas på lång sikt.

Arbeta med medlemskommittén för att:

- implementera innovativa nya projekt som skapar intresse eller tar itu med ett angeläget behov i samhället
- göra PR för klubbens aktiviteter med hjälp av sociala medier, direkt marknadsföring och lokala medier för att visa hur klubben påverkar samhället
- rikta in er på medlemmar i grupper eller yrken i samhället som inte finns representerade i klubben
- kontakta [Rotaryalumner](#)

Fira nya medlemmar genom att anordna en meningsfull introduktionsceremoni. Hitta idéer i [Introducing New Members to Rotary: An Orientation Guide](#).

- bjuda in potentiella medlemmar att delta i evenemang eller projekt
- uppdatera klubbens broschyr för att dela ut till gäster vid era möten
- anordna evenemang för potentiella medlemmar för att hjälpa medlemmarna i ert samhälle att [upptäcka Rotary](#).

Kursen [Strategies for Attracting New Members](#) i [Learning Center](#) erbjuder idéer om hur man kan kontakta potentiella nya medlemmar i samhället.

HANTERA TIPS OM POTENTIELLA MEDLEMMAR

Rotary får tiotusentals tips om medlemmar från människor runt om i världen som är intresserade av att gå med i Rotary. De här tipsen kommer från potentiella medlemmar som klickar på "gå med" på [Rotary.org](#) och fyller i ett onlineformulär. Rotary tilldelar varje tips till ett distrikt. Distriktet tilldelar sedan tipset till den klubb som mest sannolikt kommer att uppfylla den personens behov. Du, ordföranden i distriktets medlemskommitté och din sekreterare, kommer att meddelas per e-post när din klubb får ett tips om en potentiell medlem. Information om kandidaterna kan komma åt på sidorna [Club Administration](#) i [My Rotary](#). Bestäm vem som ska ha hand om klubbens tips om medlemmar. Se till att ni följer upp snabbt genom att kontakta den potentiella medlemmen, eller genom att be distriktet att vidarebefordra tipset till en annan klubb i stället om ditt team fastställer att han eller hon inte passar in i klubben. Se till att [skapa positiva upplevelser för potentiella medlemmar](#), även om de till slut inte går med i Rotary.

Ta kursen [Online Membership Leads](#) i Rotarys [Learning Center](#) för att få en bättre förståelse för hur tips om medlemmar fungerar.

ENGAGERA MEDLEMMARNA

Att engagera befintliga klubbmedlemmar är precis lika viktigt som att locka nya medlemmar till klubben. Involvera medlemmarna i aktiviteter, låt dem ta på sig ledarroller och kommunicera med dem regelbundet för att få dem engagerade. För att hjälpa till att skapa en strategi för att behålla klubbens medlemmar kan du fråga före detta medlemmar [varför de lämnat klubben](#), och identifiera klubbens styrkor och svagheter genom att använda [Bedömning och analys av förmågan att behålla medlemmar](#).

Medlemmar som är engagerade är entusiastiska, aktiva och motiverade. Engagerade medlemmar kommer att göra din klubbs aktiviteter roligare och mer effektiva. Det är också mer sannolikt att de bjuder in potentiella medlemmar att gå med i klubben.

När medlemmar prioriterar Rotary framför andra aktiviteter, förnyar de sina medlemskap. Ta reda på vad medlemmarna gillar och inte gillar med er klubb genom att använda [Enkät för att se hur nöjda medlemmarna är](#). Använd resultaten till att förbättra trivsels i klubben. Hitta fler idéer för att göra din klubb effektiv, rolig och relevant i [Vägledning för en aktiv och framgångsrik klubb: Ledarskapsplan för er klubb](#). Den här vägledningen inkluderar bästa praxis för hur man stärker klubbar, och är skraddarskydd för regioner runtom i världen.

För att göra det lättare att få in yngre medlemmar i klubben, använd [Engaging Younger Professionals](#) toolkit, som inkluderar tips om hur man kontakter yngre publik.

Använd arbetsbladet [Skapa en ledarskapsplan för er klubb](#) för att ta fram din egen plan.

Engagera nya medlemmar så tidigt som möjligt när de går med i klubben. Se [Connect for Good](#), som beskriver en mängd olika sätt att göra skillnad i klubben, samhället och i Rotaryvärlden. Alla medlemmar i klubben bör spela en aktiv roll när det gäller att introducera och hälsa nya medlemmar välkomna. Hitta idéer i kursen Kick-Start Your New Member Orientation i Rotarys [Learning Center](#).

Om du har frågor kan du rådgöra med den assisterande guvernören, Rotarysamordnaren, den före detta presidenten eller [CDS-representanten](#). Kursen Best Practices for Engaging Members i [Learning Center](#) kan också vara till hjälp.

DINA ALUMNKONTAKTER

Din klubb har en värdefull tillgång i de tusentals [Rotaryalumn](#)er som deltagit i Rotarys program. De är kraftfulla förespråkare för Rotary och potentiella medlemmar och bidragsgivare. Rotarys programalumn

er inkluderar de som har deltagit i något av följande program:

- [Interact](#)
- [Rotaract](#)
- [Rotarys ungdomsutbyte](#)
- Utbytet för nya generationer
- [Rotarys utbildningsprogram för ungdomsledare \(RYLA\)](#)
- [Rotarys fredsstipendier](#)
- [Rotarys stipendier](#) (som finansieras genom globala bidrag och distriktsbidrag)
- Yrkesutbildningsteam (deltagare och ledare)
- Ambassadörsstipendier
- Bidrag för universitetslärare
- Studiegruppsutbytet (deltagare och ledare)
- Rotaryvolontärer
- Klubbars eller distrikts stipendieprogram

Bjud in alumner att bli medlemmar. Om de inte är redo att gå med i klubben, kan du hålla dem engagerade i Rotary genom att uppmuntra dem att delta i klubbens evenemang och aktiviteter. Använd deras kunskaper genom att rekrytera dem till att ge råd om projekt. Chansen är större att engagerade alumner blir medlemmar i framtiden. Alumner kan hjälpa din klubb att:

- förena Rotaryklubbar från olika länder för hjälpprojekt och gemenskap
- göra PR för Rotary genom att berätta för klubbmedlemmar och medier om sina personliga erfarenheter av hur Rotary förändrar liv
- uppmuntra andra att engagera sig i Rotarys program
- välja ut, förbereda och vara värdar för programdeltagare.

Rotary erbjuder alumner ett globalt nätverk av påverkare, inklusive ledare i samhället och affärslivet, som kan bli fantastiska resurser under hela deras karriärer. Lägg tonvikten på de möjligheter och fördelar som det medför att vara involverad i Rotary när du pratar med alumner om deras engagemang i klubben.

Prenumerera på e-nyhetsbrevet [Reconnect](#), som utkommer en gång i kvartalet för att få nyheter om aktiviteter, evenemang och nyheter för alumner.

Klubbfunktionärerna kan komma åt rapporten [Program Participants and Alumni report](#), som inkluderar namn, programinformation och kontaktuppgifter till alla tidigare Rotaryprogramdeltagare som har med ditt distrikt att göra.

DISKUSSIONSFRÅGOR

Hur kommer du att engagera dina medlemmar?

Hur kan du hjälpa din klubb att bli mer flexibel?

Hur kommer du att locka nya medlemmar till din klubb?

CHECKLISTA FÖR KLUBBARNAS MEDLEMSKOMMITTÉER

Klubbens medlemskommittés uppgift är att skapa en handlingsplan för att locka nya och engagera befintliga medlemmar till klubben och se till att planen följs. En effektiv kommitté bör bestå av fem till 15 motiverade medlemmar som vägleder implementeringen av planen för medlemsutveckling. Kommittén bör vara hopsatt så att kontinuitet skapas från ett år till ett annat och representera klubbmedlemmarnas och ert samhälles mångfald.

1. Identifiera:

- Genomför utvärderingarna för mångfald bland medlemmar och för klassificeringar som finns i Verktyg för medlemsutvärdering varje år. Identifiera sådana personer i samhället som saknas i er klubb eller som visar intresse för Rotarys ideal.
- Be alla medlemmar fylla i arbetsbladet för identifiering av potentiella medlemmar minst en gång om året.
- Gå regelbundet till Club Administration i My Rotary för att hantera de tips på potentiella medlemmar som er klubb har tilldelats.
- Ha möten minst en gång per månad för att gå igenom potentiella medlemmar och deras status i processen för medlemskap.
- Be de befintliga medlemmar som utsetts att ha hand om potentiella medlemmar att hjälpa dem att ta sig igenom nästa steg mot medlemskap.

2. Introducera:

- Välj ut de klubbmedlemmar som är bäst lämpade att engagera potentiella medlemmar. Förklara hur klubben kan hjälpa potentiella medlemmar att kunna ägna sig åt det de brinner för, med deras specifika intressen i åtanke.
- Anordna regelbundet evenemang för potentiella medlemmar för att introducera Rotary, klubben och våra kärnvärderingar för dem.
- Bjud in de personer som ni identifierat som potentiella medlemmar att delta i ett hjälpprojekt eller möte.
- Berätta för kvalificerade potentiella medlemmar om klubben, vad de kan förvänta sig vid klubbens möten, samt de möjligheter som ges till nätverkande, socialt umgänge och hjälparbete i klubben.

3. Bjud in:

- Utse en lämplig klubbmedlem att bjuda in varje potentiell medlem till klubben.
- Anordna en meningsfull ceremoni för att introducera nya medlemmar. Inkludera deras familjer och involvera hela klubben.
- Ge nya medlemmar ett välkomstpaket som inkluderar klubb- och Rotaryresurser som de kommer att ha glädje av.
- Fira nya medlemmar som går med i er klubb. Informera om detta på klubbens webbplats, sidor för sociala medier samt nyhetsbrev.

4. Engagera:

- Hälsa nya medlemmar välkomna både genom ett informationsprogram och genom att involvera dem i klubben.
- Utse en mentor till varje ny medlem som kan dela med sig av sin professionella expertis, kunskap om samhället och information om Rotary.
- Engagera varje klubbmedlem i ett hjälpprojekt eller i en klubbkommitté.
- Använd Enkät för att se hur nöjda medlemmarna är minst en gång per år för att se hur bra medlemmarna trivs i klubben.

NOTERINGAR



KAPITEL 6

GÖRA PR FÖR ROTARY



Vår förmåga att ta itu med några av världens största utmaningar, både på lokal och på global nivå, kommer från den kombinerade styrkan hos våra 1,2 miljoner medlemmar. Tänk dig då vad vi skulle kunna åstadkomma med ännu fler medlemmar och mer stöd från samhället. Den PR som du gör för Rotary och din klubbs arbete för att förbättra ert samhälle, är ett sätt att få klubben att växa och att hitta volontärer och bidragsgivare som kan stödja ert hjälparbete.

Du är en oumbärlig del av Rotarys historia. Som president har du möjlighet att bygga upp relationer med klubbens medlemmar genom att hjälpa till att förena deras olika perspektiv och yrkesexpertis för att göra positiv skillnad i ert samhälle. Berätta din historia för att göra PR för din klubb, locka nya medlemmar till klubben och få samhällets stöd.

UPPGIFTER SOM GÄLLER OFFENTLIG IMAGE

SOM TILLTRÄDANDE PRESIDENT	SOM PRESIDENT
Tillsätta en kommitté för offentlig image och ha möten med denna	Fungera som klubbens språkrör när man arbetar med media, eller utse någon annan medlem till språkrör
Arbeta med kommittén för offentlig image för att ta fram en kommunikationsplan	Förse ledare i företag och samhället, unga yrkesarbetande och andra organisationer med uppdateringar om Rotarys vision och uppdrag och klubbens hjälpinsatser i samhället
Granska klubbens befintliga initiativ när det gäller offentlig image i Rotary Club Central	Odlare relationer med representanter för lokala medier och andra organisationer som kan erbjuda möjligheter att göra PR för Rotary

SOM TILLTRÄDANDE PRESIDENT	SOM PRESIDENT
Se till att din klubb planerar projekt och aktiviteter som visar hur medlemmarna i klubben är handlingskraftiga personer som gör skillnad	Göra PR för Rotary bland vänner, familj och kollegor
Sätta upp mål för offentlig image för klubben i Rotary Club Central	Göra PR för projekt och aktiviteter som visar hur klubben gör skillnad i ert samhälle
	Använda sociala medier för att hålla kontakt med befintliga och före detta medlemmar och Rotaryvänner och för att skapa uppmärksamhet för klubben i ert samhälle
	Använda resurserna i Brand Center för att berätta klubbens historier om handlingskraftiga personer

KLUBBENS KOMMITTÉ FÖR OFFENTLIG IMAGE

Klubbkommittén för offentlig image skall utveckla och omsätta en plan för att informera allmänheten om Rotary och klubbens projekt och aktiviteter. Som klubbpresident kan du hjälpa till att implementera och utvärdera klubbens insatser som gäller offentlig image.

Utse medlemmar till kommittén för offentlig image som är duktiga på att uttrycka sig och entusiastiska och kunniga om Rotary och klubben. Välj om möjligt en kommittéordförande som har professionell erfarenhet av reklam, marknadsföring eller PR och som har en fungerande relation med lokala media.

Klubbkommittén för offentlig image har följande uppgifter:

- Delta i distriktets Public Image-seminarium för att få idéer och lära sig om strategier för effektiva metoder för att förbättra klubbens offentliga image (se bilaga 2 för mer information)
- Ta fram en plan för offentlig image
- Sätta upp och uppnå klubbens mål för offentlig image för det kommande året (se avsnittet Public Image i [Rotary Club Central](#))
- Använda resurserna i Rotarys [Brand Center](#) för att göra PR för klubben
- Använda resurserna för People of Action-kampanjen i Brand Center för att öka allmänhetens medvetenhet om Rotary och driva fram engagemang i samhället
- Skapa uppmärksamhet för klubbens aktiviteter bland klubbmedlemmar, media och allmänheten
- Lyfta fram projekt och aktiviteter på ett sätt som gör dem intressanta för media
- Hjälpa till att skapa en bild av Rotary hos allmänheten som lockar nya medlemmar

Att förbättra klubbens offentliga image kräver tid, arbete och planering. Be kommittén att ta fram en handlingsplan innan Rotaryårets början som identifierar målgrupper, strategier och verktyg, samt de projekt och aktiviteter som de ska göra PR för. Mer information finns i kursen [Club Public Image Committee Basics i Learning Center](#).

Din guvernör, assisterande guvernör, ordförande för distriktskommittén för offentlig image samt Rotarys samordnare för resursgruppen Public Image, kan hjälpa dig med råd och frågor som gäller offentlig image.

SVARA PÅ FRÅGOR OM ROTARY

Som president är du klubbens ansikte utåt. Du kommer att ha möjlighet att tala inför publik vid projektevenemang, invigningar och andra tillställningar. Det är viktigt att du lätt kan besvara följande enkla frågor: Vad är Rotary? Vad gör Rotary? Vilka är medlemmar i Rotary?

Här är några budskap som kan hjälpa dig att ta fram huvudpunkter inför intervjuer med media och tal inför utomstående.

INLEDANDE PRIMÄRA BUDSKAP

- Varje dag står våra grannar i våra samhällen och runtom i världen inför svåra utmaningar – konflikter, sjukdomar och brist på rent vatten, sjukvård, utbildning och ekonomiska möjligheter.

STÖDBUDSKAP

- Rotarianer har en vision om vad som är möjligt för deras grannar. De mobiliserar andra ledare och experter för att skrida till handling och se till att något görs.

OM ROTARY – PRIMÄRA BUDSKAP

- Rotarianerna är handlingskraftiga personer som drivs av en önskan att skapa möjligheter, stärka samhällen och hitta lösningar på de svåra utmaningar som drabbar människor runtom i världen.
- Rotary är ett samhälle med 1,2 miljoner män och kvinnor från alla kontinenter, kulturer, yrken och erfarenheter som förenas genom våra lokala klubbar.
- Rotaryklubbar tar itu med projekt i alla skalor och inspirerar andra rotarianer, vänner, grannar och partner att dela deras vision, utbyta idéer för varaktiga lösningar och skrida till handling för att göra verklighet av idéerna.

STÖDBUDSKAP

- Tillsammans med våra partner, grannar och vänner:
 - främjar vi fred, genom att uppmuntra till dialog för att främja förståelse inom och från olika kulturer
 - bekämpar vi sjukdomar, genom att utbilda och utrusta samhällen att stoppa spridningen av livshotande sjukdomar eller sjukdomar som kan förebyggas
 - tillhandahåller vi rent vatten, genom att bygga upp lokala lösningar som ger rent vatten och sanitära tjänster till fler människor för varje dag som går
 - räddar vi mödrar och barn, genom att bygga upp åtkomst till kvalitetsvård så att mödrar och barn kan leva och växa sig starkare
 - stödjer vi utbildning, genom att bygga ut åtkomst till utbildning och ge lärare möjligheter att inspirera fler barn och vuxna att utbilda sig
 - får vi lokala ekonomier att växa, genom att skapa möjligheter för enskilda personer och samhällen att utvecklas ekonomiskt och socialt sett
 - utrotar vi polio, genom att förena världen för att utrota polio en gång för alla.
- Rotary är en betrodd partner och resurs. Med medlemmar och projekt i nästan alla jordens hörn finns det inga gränser för hur mycket gott vi kan göra.

Rotarys främsta filantropiska mål är att utrota polio i hela världen.

- Rotary och dess samarbetspartners är nära att utrota polio och har uppnått en 99,9-procentig minskning av poliofall i hela världen sedan 1988.
- Rotarys främsta roll är insamling av pengar, påverkansarbete och mobilisering av frivilliga.
- Rotarys totala bidrag till den globala polioutrotningen kommer att bli dryga 2,2 miljarder USD och oräkneliga volontärtimmar för att skydda över 2 miljarder barn i 122 länder mot polio.
- Rotary arbetar nu med att samla in ytterligare 50 miljoner USD per år till polioutrotningen, fram till och med år 2020. De här pengarna kommer att matchas med 2 till 1 av Bill & Melinda Gates Foundation.

Rotary skapar fred och internationell förståelse – inte bara genom utbildning och humanitärt arbete – utan också genom att utbilda unga ledare.

- Över 900 personer som utexaminerats från magisterprogrammet vid Rotarys fredscenter finns nu på viktiga, beslutsfattande poster i regeringar, företag och organisationer runtom i världen.
- Rotarys humanitära projekt hjälper till att förebygga de orsaker som ligger bakom konflikter, som fattigdom, analfabetism och brist på rent vatten.
- Rotarys ungdomsutbytesprogram främjar internationell förståelse genom att göra det möjligt för över 8 000 gymnasieelever att bo och studera utomlands varje år i 115 länder.
- Rotarys Interact- och Rotaract-program utbildar unga ledare genom att främja frivilligarbete, ledarskap och professionell utveckling.

Om du inte är säker på hur du ska svara på frågor om Rotary, se [Voice and Visual Identity Guidelines](#) för vägledning om hur man kan förmedla det centrala med Rotarys märke och värderingar. Kom ihåg huvudpunkterna i rutan nedan:

ROTARY FÖRENAR LEDARE

- Vi ser en värld där människor går samman för att gemensamt skapa varaktig förändring i alla länder – i våra lokala samhällen och även hos oss själva.
- Rotary samlar ledare som använder sin kombinerade expertis till att ta itu med några av de svåraste utmaningarna som våra samhällen står inför.
- Rotary räknar med styrkan och erfarenheten hos ledare från yrkeslivet och samhället från nästan alla länder i världen.

ROTARY UTBYTER IDÉER

- I Rotary upptäcker och firar vi våra olika perspektiv under klubbmöten, konferenser, hjälpprojekt och sociala evenemang.
- Rotary värderar din expertis och passion. Vare sig du vill leda ett projekt eller delta i ett, välkomnar Rotary ditt engagemang.

ROTARY HANDLAR

- Rotary skapar positiv förändring i samhällen i hela världen genom våra hjälpprojekt.
- Rotaryklubbarna samarbetar för att genomföra slagkraftiga och hållbara projekt i samhällen i hela världen. De här projekten kan handla om allt ifrån att fylla på matbanker till att tillhandahålla rent vatten och förbättra mödravård.

GENOM ROTARY

- bygger vi upp livslånga relationer
- infriar vi våra löften
- förenar vi olika perspektiv
- använder vi ledarskap och expertis till att lösa sociala problem.

När du skapar dina meddelanden ska du komma ihåg de utmärkande egenskaperna för Rotarys röst: smart, empatisk, ihärdig och inspirerande.

Dina svar ska vara positiva, sakliga, specifika och korta. Undvik att använda Rotarytermer – guvernör, distrikt, fokusområden, PolioPlus – som allmänheten med största sannolikhet inte känner till.

ENGAGERA SIG GENOM SOCIALA MEDIER

I sociala medier engagerar sig människor i videor, foton, grafiska framställningar och annat innehåll som:

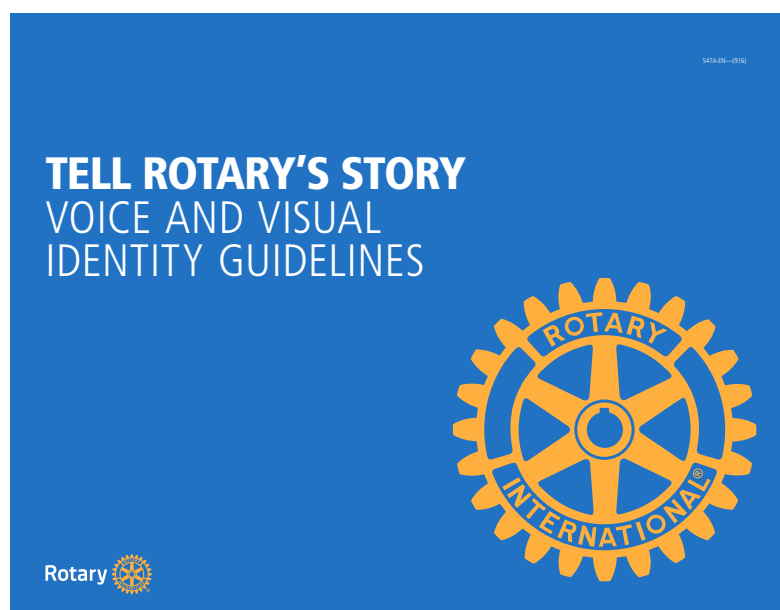
- relaterar till sådant de brinner för
- ger dem idéer och inspiration
- hjälper dem att uppnå mål
- underhåller dem.

Din klubbs sociala medier bör visa din klubb i aktion – när den är ute i samhället, nätverkar, har roligt. Håll det mötesfokuserade innehållet till ett minimum. Följ lokala grupper på sociala medier för att få kännedom om vilka behov som finns i samhället och hitta möjliga projektpartners.

ANVÄNDA ROTARYMÄRKEN

Rotarys signatur för huvudvarumärket (den officiella logon) identifierar Rotary och vårt engagemang att förbättra samhällen i hela världen. Rotary International äger varumärken och servicemärken (som kallas för Rotarymärken och listas i [Voice and Visual Identity Guidelines](#) och i [Rotarys policysamling](#)), till förmån för rotarianer i hela världen.

När Rotarymärkena återges måste man följa [Voice and Visual Identity Guidelines](#) och [Rotarys policysamling](#) (paragraf 33). Klubbar kan hämta logotyper för Rotary, Rotaract och andra Rotaryprogram i [Brand Center](#).

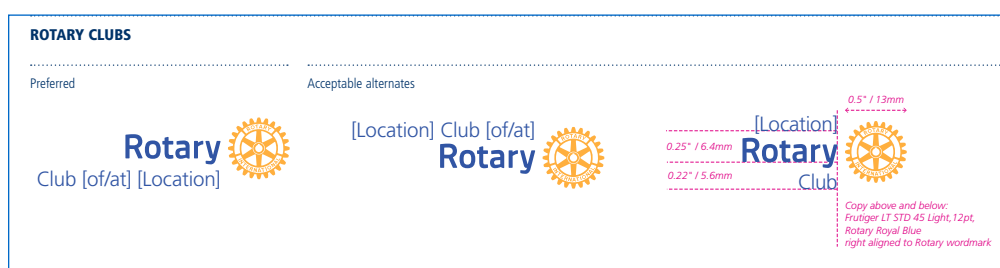


VÄGLEDNING FÖR NAMNGIVNING

När aktiviteter, projekt, program, webbplatser eller publikationer ska namnges måste Rotaryklubben eller Rotaryenheten använda sitt namn och inte bara "Rotary". En klubb kan exempelvis lägga till sitt namn till namnet på projektet. Exempel på korrekt användning:

- Städprojekt för Pataholms Rotaryklubb
- Jubileumspark, Rotaryklubben i Virserum
- www.valfristadrotaryklubb.org

Rotaryklubbens signatur, som består av huvudvarumärket plus klubbens namn, bör användas på all klubbkommunikation och material som har med klubbens aktiviteter, projekt och program att göra. Specifika riktlinjer för namngivning av projekt finns i Rotarys policysamling. Du kan också kontakta din CDS-representant om du behöver hjälp.



ROTARYMÄRKEN PÅ PRODUKTER FÖR INSAMLINGAR

Det finns nästan 160 licensierade leverantörer som är auktoriserade att producera varor med Rotarys märken och att erbjuda system för hantering av klubbar och andra onlineverktyg. En lista över [officiella licensinnehavare och Community Marketplace-resurser](#) för att kontakta leverantörerna finns i My Rotary. Endast licensierade leverantörer får producera och sälja varor med Rotarys märken.

Om din klubb vill samla in pengar till ett projekt genom försäljning av varor, kan ni sälja produkter med Rotarymärken under en begränsad tid förutsatt att ni köper varorna från någon av Rotarys officiella licensinnehavare och inkluderar denna information på produkterna:

- Namnet på er Rotaryklubb eller Rotaryklubbens signatur
- Namn på er insamling eller ert projekt
- Projektdatum

Om klubben vill sälja varor för ett långsiktigt insamlingsprojekt måste den ansöka om licens. Om er klubb vill köpa varor från en leverantör som saknar licens, måste leverantören få tillstånd att använda Rotarys märken direkt från Rotary International. Skicka frågor om användning av Rotarys märken på varor till rlicensing@rotary.org.

DISKUSSIONSFRÅGOR

Hur kommer du att besvara frågan "Vad är Rotary"?

Hur kan du förbereda dig för att fungera som klubbens språkrör?

Vilka innovativa idéer för att skapa uppmärksamhet bland allmänheten kommer er klubb att pröva?

NOTERINGAR



PROJECT LIFECYCLE KIT



**DISCUSSION GROUPS, ROTARY IDEAS,
AND ROTARY SHOWCASE**



WWW.ROTARY.ORG/MYROTARY

KAPITEL 7

ROTARY FOUNDATION



Rotary Foundations målsättning är att Rotarys medlemmar ska kunna öka förståelsen, goodwill och fred i världen, genom förbättring av hälsa, stöd till utbildning och lindring av fattigdom. Din klubbs stöd till Rotary Foundation gör skillnad för människor runtom i världen.

Rotary Foundation hjälper till att finansiera vår humanitära verksamhet, från lokala hjälpprojekt till initiativ på global nivå. Din klubb eller ditt distrikt kan ansöka om bidrag för att delta i projekt och dela ut stipendier. Foundation står också i spetsen för världsomfattande kampanjer som för att utrota polio och verka för fred.

Deltagande i Foundations verksamhet som stipendier och yrkesutbildningsteam, kan attrahera potentiella medlemmar och engagera befintliga medlemmar och inspirera dem att ge bidrag.

UPPGIFTER SOM HAR MED ROTARY FOUNDATION ATT GÖRA

SOM TILLTRÄDANDE PRESIDENT	SOM PRESIDENT
Tillsätta en Rotary Foundation-kommitté och ha möten med denna	Regelbundet granska klubbens ekonomiska bidragstrender i Rotary Club Central
Granska klubbens engagemang i Foundation-program i Rotary Club Central	Säkerställa att klubben behåller sin behörighet att ansöka om Rotarybidrag
Visa klubbens trender vad gäller ekonomiska bidrag till Rotary Foundation i Rotary Club Central	Förstå och samtycka till samförståndsavtalet för klubben (MOU) och implementera dess villkor
Arbeta med presidenten för att förstå och samtycka till samförståndsavtalet för klubben (MOU)	Se till att rapporter om påbörjade bidrag skickas in i tid

Klubbpresidenter, sekreterare, skattmästare och ordförande i Rotary Foundation-kommittéer, kan granska sina klubbars bidrag till Foundation på My Rotary.

SOM TILLTRÄDANDE PRESIDENT	SOM PRESIDENT
Sätta upp klubbens mål för ekonomiska bidrag och programdeltagande innan ditt år börjar i Rotary Club Central	
Arbeta med Foundation-kommittén för att säkerställa att klubben är behörig att ansöka om Rotarybidrag	

Ditt ledarskap kommer att vara mycket viktigt när klubben närmar sig sina mål för bidrag till Foundation med stadiga steg. Uppmuntra medlemmarna att delta genom att:

- be dem att bidra till Foundation och särskilt uppmärksamma de medlemmar som aldrig tidigare lämnat några bidrag
- tacka medlemmar som ger bidrag till Foundation och uppmärksamma de som når milstolpar som utmärkelserna Paul Harris Fellow eller Major Donor
- tacka för bidrag och engagemang som berör Rotarybidrag
- se till att bidragspengar från Foundations hanteras tillbörligt
- föregå med gott exempel och själv ge bidrag.

KLUBBENS ROTARY FOUNDATION-KOMMITTÉ

Strukturen för klubbens Rotary Foundation-kommitté fastställs av klubbens mål som gäller Foundation. Om ni planerar att ansöka om ett globalt bidrag kan klubben tillsätta en underkommitté för bidrag. Klubben kan ändra sina stadgar så att de återspeglar kommitténs specifika uppgifter och lägga till underkommittéer vid behov (bilaga 1). Välj kommittémedlemmar med utmärkt kommunikationsförmåga och erfarenhet av volontärinsatser i hemlandet eller utomlands. Personer som tidigare tagit del av bidrag är också bra kandidater.

Rotary Foundation-kommittén har följande uppgifter:

- Anordna inspirerande Rotary Foundation-program
- Be alumner eller volontärer att berätta om sina erfarenheter av Foundation vid ett klubbmöte
- Uppnå klubbens mål för bidrag till Foundation för året
- Utbilda klubbmedlemmarna om Rotary Foundation
- Uppmuntra klubbmedlemmarna att ta del av Rotarys bidrag, delta i aktiviteter och ge bidrag
- Informera om de mål för Foundation som satts upp av distriktet samt Rotary Foundation-styrelsen
- Se till att bidragspengar hanteras korrekt

Mer information finns i kursen [Club Rotary Foundation Committee Basics](#) i [Learning Center](#).

STÖD FRÅN DISTRIKTET

Medlemmar i distriktskommittéerna för Rotary Foundation och internationellt hjälparbete kan förmedla kontakt till andra Rotaryklubbar som arbetar med liknande projekt. [Rotary Foundation Reference Guide](#) beskriver hur klubbarna kan delta i Foundations program.

DISTRIKTSSEMINARIET OM ROTARY FOUNDATION

Distriktets Rotary Foundation-seminarium är till för att alla Rotarymedlemmar ska lära sig om Rotary Foundations budskap att uppnå internationell förståelse och fred i världen. Klubbpresidenter, medlemmar i klubbens Foundation-kommitté och andra intresserade klubbmedlemmar, bör delta för att lära sig mer om program, bidrag och insamlingar.

SEMINARIET OM HANTERING AV BIDRAG

Under seminariet om hantering av bidrag lär sig klubbmedlemmarna hur man hanterar Rotarybidrag med framgång, motsvarar Foundations förväntningar vad gäller förvaltning, och implementerar samförståndsavtalet för klubben. En medlem i klubben måste delta i det här seminariet för att klubben ska kunna kvalificeras. Mer information finns i [Guide to Global Grants](#).

EKONOMISK FÖRVALTNING OCH KVALIFICERING

För att visa sitt engagemang för etisk förvaltning av Rotary Foundations bidragspengar måste bidragssponsorerna kvalificeras av sitt distrikt. När distriktet har kvalificerat din klubb kan klubben ansöka om ett globalt bidrag. Foundation har två minimikrav för klubbkvalificering:

- Klubbens tillträdande president eller en utsedd klubbrepresentant deltar i distriktets seminarium om hantering av bidrag.
- Klubbpresidenten och den tillträdande presidenten undertecknar [samförståndsavtalet för klubben](#) för klubbens räkning

Ditt distrikt kan ha ytterligare krav.

FOUNDATIONS FINANSIERING

Gåvor till Rotary Foundation omvandlas till bidrag som förbättrar vår värld och förändrar liv. RF-styrelsen involverar rotarianerna i hela världen i beslut som fattas som gäller Foundations bidrag och program.

SHARE OCH DISTRIKTETS DDF-MEDEL

I slutet av varje Rotaryår delas bidragen till Årliga fonden-SHARE från alla Rotaryklubbar i ett distrikt upp i två fonder:

- 50 procent tillfaller DDF-fonden (District Designated Fund – DDF).
- 50 procent tillfaller Världsfonden.

Den del som tillfaller Världsfonden används av Foundation för att betala för de världsomfattande program som är tillgängliga för alla Rotarydistrikt. Ditt distrikt använder DDF-portionen till att finansiera valfria Foundation-bidrag och program. Distriktskommittén för Rotary Foundation bestämmer hur de DDF-medel som står distriktet till förfogande ska användas, i samråd med klubbarna i distriktet.

För att se till att vår Foundation har tillräckliga och tillförlitliga resurser i framtiden, hjälper en liten del av avkastningen från Gåvofonden, bidragen till Årliga fonden och kontantbidrag till globala bidrag till att finansiera rörelsekostnader och att bygga upp en driftsreserv.

- Fem procent av bidragen till Årliga fonden kommer att öronmärkas och kan användas till att betala för rörelsekostnader eller till att bygga upp driftsreserven.
- Ytterligare 5 procent för kontanta bidrag till globala bidrag kommer att användas till att hjälpa till att täcka kostnaden för behandlingen av dessa bidrag.

Läs mer om [Foundations finansieringsmodell](#).

BIDRAG TILL ROTARY FOUNDATION

Rotarymedlemmar och Rotaryvänner stöder Foundations arbete genom frivilliga bidrag. När rotarianerna ser de fantastiska resultaten av Foundations utbildningsinriktade och humanitära insatser, förstår de hur oerhört viktigt det är att stödja Rotary Foundation ekonomiskt för att göra världen till en bättre plats. Bland andra alternativ kan man när man ger pengar välja att de ska gå till Årliga fonden, Gåvofonden, PolioPlus-fonden, ett specifikt globalt bidrag eller Rotarys fredscenter. Bidrag kan göras på My Rotary eller med något av formulären [The Rotary Foundation Contribution Form](#) eller [Multiple Donor Form](#).

Som tillträdande president kommer du att ange klubbens mål för fondutveckling för Foundation i [Rotary Club Central](#).

Att tacka för en donators gåva är det första steget mot ytterligare ekonomiskt stöd. Rotary Foundation uppmärksammar klubbar och donatorer för deras ekonomiska bidrag eller löften om framtida bidrag. Ett extra tack från klubbpresidenten ger en personlig touch som kan få bidragsgivarna att känna sig nöjda med sina beslut att stödja Foundation och inspirera framtida gåvor.

För stöd när det gäller Foundation-frågor kan du kontakta ordföranden för distriktskommittén för Rotary Foundation, [de regionala samordnarna för Rotary Foundation](#) och rådgivarna för gåvofonder/större gåvor.

För att lära dig mer om Foundation, ta kursen [Rotary Foundation Basics i Learning Center](#). Uppmuntra nya medlemmar att ta den här kursen också och använd innehållet för att komplettera dina presentationer om Foundation.

DISKUSSIONSFRÅGOR

Hur kommer du att uppmuntra klubbens medlemmar att engagera sig i Rotary Foundation?

Vilket är ditt personliga mål när det gäller stöd till Rotary Foundation?

NOTERINGAR



KAPITEL 8

ERA PROJEKT



De främsta två orsakerna till att folk går med i Rotary är att ge tillbaka till sina samhällen och få kontakt med vänner. Ett framgångsrikt hjälpprojekt kan göra båda delarna! Genom att arbeta tillsammans kan Rotarymedlemmar och samhället få vänner för livet samtidigt som klubben gör verklig skillnad i världen.

Identifiera ett problem som kan utnyttja klubbmedlemmarnas kunskaper, bygga upp effektiva nätverk och involvera samhällsmedlemmar som samarbetspartners. När din Rotaryklubb skrider till handling kommer klubbens medlemmar att engagera sig och visa folk på er hemort hur Rotary skapar positiva förändringar.

UPPGIFTER VAD GÄLLER HJÄLPPROJEKT

SOM TILLTRÄDANDE PRESIDENT	SOM PRESIDENT
Välja ut ledamöter till kommittén för hjälpprojekt och ha möten med denna	Se till att klubben följer stegen för ett framgångsrikt projekt, rådgöra med experter som kan tillhandahålla vägledning redan tidigt under planeringsfasen, genomföra en behovsbedömning, ytterligare planering och implementering samt utvärdering
Utvärdera din klubbs nuvarande projekt med hjälp av Rotary Club Central	Ge stöd till de organisationer som sponsras av din klubb: Interact, Rotaract och Rotary-samhällskårer (RCC)
Fastställa mål för hjälparbete genom att använda Rotary Club Central	Bjuda in Rotaractmedlemmar, deltagare i ungdomsprogram och lokala Rotaryalumner att hjälpa till med eller samarbeta om projekt
Arbeta med din kommitté för att fastställa om pågående projekt kommer att fortsätta in på nästa år	Se till att dina medlemmar följer alla policyer som gäller för program och skydd för ungdomar (bilaga 6)

KLUBBENS HJÄLPPROJEKTKOMMITTÉ

Huvudsyftet med kommittén för hjälpprojekt är att leda klubbens initiativ för humanitärt arbete. Medlemmarna i kommittén för hjälpprojekt bör känna till samhället väl och ha erfarenhet av frivilligarbete i samhället.

Kommittén för hjälpprojekt har följande uppgifter:

- Göra en bedömning av samhället för att identifiera ett behov, fastställa vilket som är bästa sättet att göra något åt detta och förstå de resurser som finns tillgängliga
- Använda Rotary Showcase för att hitta idéer till hjälparbete och dela information om genomförda projekt
- Planera projekt, både lokalt och utomlands, med hjälp av klubbens, distriktets och Rotarys resurser som Rotary Ideas och Lifecycle of a Project
- Rådgöra med ordförandena i distriktets kommittéer för samhällstjänst om projektidéer och identifiera resurser
- Samarbeta med ordföranden i distriktskommitté för internationellt hjälparbete för att få kontakt med lokala experter för att få hjälp med projekt som klubben håller i
- Samarbeta med klubbens kommitté för offentlig image för att göra PR för era projekt
- Genomföra projekt och engagera alla medlemmar
- Utvärdera alla projekt och använda resultaten till att stärka framtida projekt

Ta kurserna Club Service Committee Basics och Developing and Promoting Your Service Project i Learning Center för att lära dig mer.

ROTARYS MÖJLIGHETER TILL HJÄLPARBETE

Rotary erbjuder en rad olika humanitära, interkulturella och utbildningsinriktade program för att hjälpa klubbarna och distrikten att nå sina mål för hjälparbete genom fem tjänstegrenar

- Klubbtjänst
- Yrkestjänst
- Samhällstjänst
- Internationell tjänst
- Ungdomstjänst

Detaljerade beskrivningar av Rotarys möjligheter till hjälparbete finns i bilaga 5.

Projekt ger medlemmarna möjlighet att nätverka, ha roligt och lära sig av sina erfarenheter. Involvera alla medlemmar i projekt, särskilt de som de verkligen är intresserade av, för att alla ska investera i klubbens framgång. Öka din klubbs inverkan och visa hur Rotary är aktivt verksam på er ort genom att bjuda in alumner, unga ledare, vänner, familj, samhällspartners och kollegor till ert nästa projekt. Använd också deras expertis för att hjälpa till att förbättra era projekt.

Behöver du hjälp med att komma igång? Rotarys fokusområden innehåller exempel på projekt inom varje område. Kursen Rotary's Areas of Focus i Learning Center inkluderar presentationer som hjälper till att utbilda medlemmarna om våra ideal.

När ni har bestämt er för en projektidé, börja med att använda Verktyg för en utvärdering av samhället och att gå igenom projektresurserna på My Rotary.

ROTARYS BIDRAG OCH PROGRAM

Rotary erbjuder bidrag som stöder en mängd olika projekt, stipendier och möjligheter till yrkesutbildning som rotarianerna håller i i hela världen.

DISTRIKTSBIDRAG

Distriktsbidrag finansierar mindre, kortsiktiga aktiviteter, inklusive humanitära projekt, stipendier och yrkesutbildningsteam, som inriktar sig på behov på hemorten och i utlandet.

GLOBALA BIDRAG

Globala bidrag ger stöd åt stora, internationella aktiviteter med hållbara, mätbara resultat inom Rotarys fokusområden. Dessa bidrag finansierar humanitära projekt, yrkesutbildningsteam samt stipendier för doktorander och forskare. För att kunna medverka till globala bidrag måste din klubb hitta en internationell partner. Det finns många olika sätt att hitta en partner:

- Sök i [Rotary Ideas](#) för klubbar som letar efter partners.
- Lägg upp ert projekt på Rotary Ideas och efterlys en partner.
- Kontakta [ordföranden i distriktets kommitté för internationellt hjälparbete](#).
- Nätverka med Rotarymedlemmar under distriktsmöten och internationella möten.
- Delta i en [projektmässa](#) som sponsras av Rotary.
- Samarbeta med en Rotaractklubb som er klubb sponsrar.
- Kontakta andra Rotarymedlemmar i [diskussionsgrupper](#) eller på webbplatser för socialt nätverkande.

En klubb eller ett distrikt som ansöker om ett globalt bidrag för att stödja ett humanitärt projekt eller yrkesutbildningsteam måste först genomföra en utvärdering av samhället. Att göra en utvärdering av styrkor, svagheter, behov och tillgångar i samhället ni hjälper är ett oundgängligt första steg vid planeringen av ett projekt med meningsfull inverkan. Utvärderingen bygger upp värdefulla relationer, engagerar lokalbefolkningen i beslut som kommer att forma deras samhällen, och uppmuntrar dem att delta i insatser som kommer att leda till varaktiga förbättringar. Sist men inte minst är projekt som får information från utvärderingar av samhället mer hållbara.

Man kan använda distriktsbidragspengar till att genomföra utvärderingar. Rotarys [verktyg för en utvärdering av samhället](#) inkluderar idéer och beprövade metoder för att utvärdera ett samhälles tillgångar och behov, inklusive tips för att samordna möten, enkäter, intervjuer och fokusgrupper.

Ta kursen Building a Global Grant i [Learning Center](#) för att få mer information om hur man utvecklar ett globalt bidragsprojekt. Du kan ansöka om ett globalt bidrag i [Grant Center](#).

ROTARYS FREDSCENTER

Finansieringen av Rotarys fredsstipendier är en global insats. Rotary Foundation tillhandahåller Rotarys fredsstipendier vid Rotarys sex fredscenter på olika ställen i världen till de som är intresserade av att antingen få ett yrkesutvecklingscertifikat i freds- och konfliktstudier eller en magisterexamen i ett antal områden som relaterar till fred och utveckling.

Processen för att ansöka om fredsstipendier är oberoende av distriktsbidrag och globala bidrag. Distrikten får skriva under så många ansökningar som de anser vara kvalificerade.

När ni har identifierat era stipendiekandidater går ni igenom målen för stipendier med dem, vägleder dem genom ansökningsförfarandet och intervjuar dem. Se till att era kandidater skickar in sina ansökningar till distriktet senast den 31 maj. En uttagningskommitté i distriktet intervjuar sedan alla ansökande och skickar in godkända ansökningar till Rotary Foundation senast den 1 juli. För information om hur detta går till, se [Rotary Peace Centers Program Guide for Rotarians](#).

Din klubb kan engagera sig på flera olika sätt:

- Bjuda in nuvarande och tidigare Rotary fredsstipendier att berätta om sina erfarenheter i er klubb.
- Nominera kandidater för övervägande av distriktet.
- Fungera som värdar och rådgivare för stipendier om ni har ett Rotary fredscenter i ert område.

ROTARYS PROGRAM FÖR UNGA LEDARE

Din klubb kan utveckla ledaregenskaper och få unga att brinna för hjälparbete genom program som Interact, Rotarys ungdomsutbyte och Rotarys utbildningsprogram för ungdomsledare (RYLA). Klubbarna kan också engagera universitetsstuderande och unga yrkesarbetande genom Rotaract. Rotaract ger unga vuxna möjlighet att utvecklas som ledare, agera och hjälpa sina samhällen tillsammans med rotarianerna.

Din klubb kan också ta fram egna projekt som tar itu med de behov som ungdomar och unga vuxna har på orten. Kontakta ungdomsorganisationer för att ta reda på vilka problem som finns där ni bor. Din klubb kan ge viktig hjälp genom att ge stöd till läs- och skrivkunnsighet för barn, fungera som mentorer för ungdomar i farozonen eller erbjuda yrkesrådgivning eller liknande till universitetsstuderande.

När man utför hjälpprojekt där de frivilliga kommer att arbeta direkt med ungdomar bör man först se igenom [Rotary Youth Protection Guide](#) för gallrings- och utbildningsinformation. Se till att medlemmarna i din klubb känner till vilka riktlinjer som gäller för arbete med ungdomar (se bilaga 6). Ta kursen [Protecting Youth Program Participants](#) i [Learning Center](#) för att lära dig mer.

DISKUSSIONSFRÅGOR

Hur kommer du att stödja din klubbs projekt?

Hur kommer du att identifiera och attrahera rotarianer och Rotaryalummer som är experter på något och kan fungera som värdefulla resurser under projektplaneringen?

Vad kommer du att göra för att få Rotaractmedlemmar, Rotaryalummer och andra unga yrkesarbetande på er ort att delta i klubbens projekt?

Hur passar klubbens projekt in i klubbens strategiska plan?

BILAGA 5

ROTARYS ALTERNATIV FÖR HJÄLPARBETE

Det finns en mängd olika alternativ för att hjälpa andra genom Rotary:

PolioPlus	Rotarys och Rotary Foundations gemensamma program som stödjer insatserna för polioutrotning
Samhällstjänst	Projekt som svarar på de lokala samhällenas behov
Yrkestjänst	Aktivitet som uppmuntrar Rotarymedlemmar att uppvisa höga etiska standarder och använda sina yrkeskunskaper och förmågor till att gynna andra
Internationell tjänst	Projekt som involverar insatser från Rotarymedlemmar i mer än ett land
Ungdomstjänst	Program och aktiviteter som engagerar både ungdomar och unga vuxna upp till 30 års ålder i samhällstjänst och internationell tjänst
Utbytet för nya generationer	Aktivitet för unga vuxna upp till 30 års ålder att utföra hjälparbete eller få yrkesutbildning i ett annat land
Interact	Klubbar för ungdomar i åldern 12-18 år
Rotarys ungdomsutbyte	Program som främjar internationell förståelse och fred i världen genom långtids- och korttidsutbyten för ungdomar i åldrarna 15-19 år
Rotaract	Klubbar för unga yrkesarbetande och universitetsstudenter i åldrarna 18-30 år som sponsras av sina lokala Rotaryklubbar
Rotarys utbildningsprogram för ungdomsledare (RYLA)	Ledarutbildning för unga, universitetsstudenter och unga vuxna yrkesarbetande
Rotarys samhällskåror (RCC)	Grupper med samhällsmedlemmar som inte är rotarianer som arbetar med sin lokala Rotaryklubbsponsor för att utvärdera samhällen och planera och implementera hjälpprojekt
Rotarys fellowships	Internationella grupper med rotarianer, Rotaractmedlemmar, familjemedlemmar, programdeltagare och alumner som delar en gemensam hobby, eller ett fritids- eller yrkesintresse
Rotarys vänskapsutbyte	Utbytesprogrammet mellan internationella distrikt som gör det möjligt för rotarianer och icke-rotarianer att utforska nya kulturer och traditioner och att bygga upp vänskapsrelationer, som ofta leder till internationella projektpartners
Rotarys aktionsgrupper (RAGs)	Internationella grupper med rotarianer, familjemedlemmar, programdeltagare och alumner som går samman för att stödja klubbar och distrikt med internationella projekt som relaterar till ett expertisområde
Rotarys fredscenter	Internationellt utbildningsprogram som erbjuder ett stipendium för en magisterexamen eller ett yrkesutvecklingscertifikat i fred och konfliktlösning
Distriktsbidrag och globala bidrag	Ekonomiskt stöd för klubbar och distrikt för att delta i humanitära och utbildningsinriktade aktiviteter både lokalt och utomlands

RISKHANTERING FÖR UNGDOMSPROGRAM

Det är viktigt att känna till vilka risker, som t.ex. skador, sjukdomar eller övergrepp, som existerar i samband med ungdomsverksamhet, så att deltagarna kan skydda sig mot dessa risker. Även om det inte räcker med att bara känna till riskerna för att undvika incidenter, kan det leda till tankeväckande diskussioner och planering som kan minska förekomsten av incidenter och deras effekter. Överväg att ta fram ett program för riskhantering för arbete med ungdomar som inkluderar följande steg:

- Ta fram och inför en säkerhetspolicy för ungdomar i distriktet för hur man ska förebygga och ta itu med fysiska, sexuella och känslomässiga övergrepp eller trakasserier.
- Upprätta en uppförandekod för vuxna och unga som är involverade i ett program. Kontrollera vuxna innan de får arbeta med ungdomar. Kontakta CDS@rotarygbi.org för mer information.
- Ha tydliga policyer vad gäller resor för ungdomar och ha system för hur specifik information ska framföras till föräldrar eller vårdnadshavare.
- Skaffa godkännande från guvernören för eventuella aktiviteter som involverar minderåriga som äger rum utanför deras hemorter eller inkluderar övernattningar.
- Granska distriktets policyer för att säkerställa att de överensstämmer med de RI-riktlinjer som tagits fram av RI-styrelsen för vart och ett av ungdomsprogrammen.
- Undersök risker och försäkringsbehov i samband med att program eller evenemang för ungdomar sponsras. Fundera över de här frågorna:
 - o Vad händer om någon skadas?
 - o Vad händer om en naturkatastrof inträffar?
- Minimera tänkbara förluster genom att:
 - o teckna en lämplig ansvarsförsäkring för er region
 - o ta fram en plan för hur man ska handla i en nödsituation och öva på denna minst en gång under programmet
 - o informera deltagarna om säkert beteende under programmet.

Även om de här stegen bara är obligatoriska för certifieringen för ungdomsutbytet rekommenderas de också för distrikt som deltar i Interact-, RYLA- eller annan ungdomsverksamhet.

Klubbar och distrikt bör kontakta sina försäkringsagenter för att kontrollera om de försäkringar de har ger tillräckligt skydd för deras ungdomsprogram. Försäkringsfrågor blir mer komplicerade när flera distrikt eller klubbar gemensamt sponsrar ett program eftersom de deltagande organisationernas försäkringar kan ha olika täckning. Alla deltagare, inklusive ungdomar och arrangörer, uppmanas att verifiera att deras sjukvårds- och livförsäkringar ger lämplig täckning medan de deltar i programmet. Många sjukförsäkringsprogram ger endast begränsat skydd utanför ett visst område så därför är den här försiktighetsåtgärden extra viktig vid resor eller boende på annan ort. I dessa fall bör deltagarna skaffa en särskild reseförsäkring som täcker både sjukdomar och olycksfall och inkluderar följande:

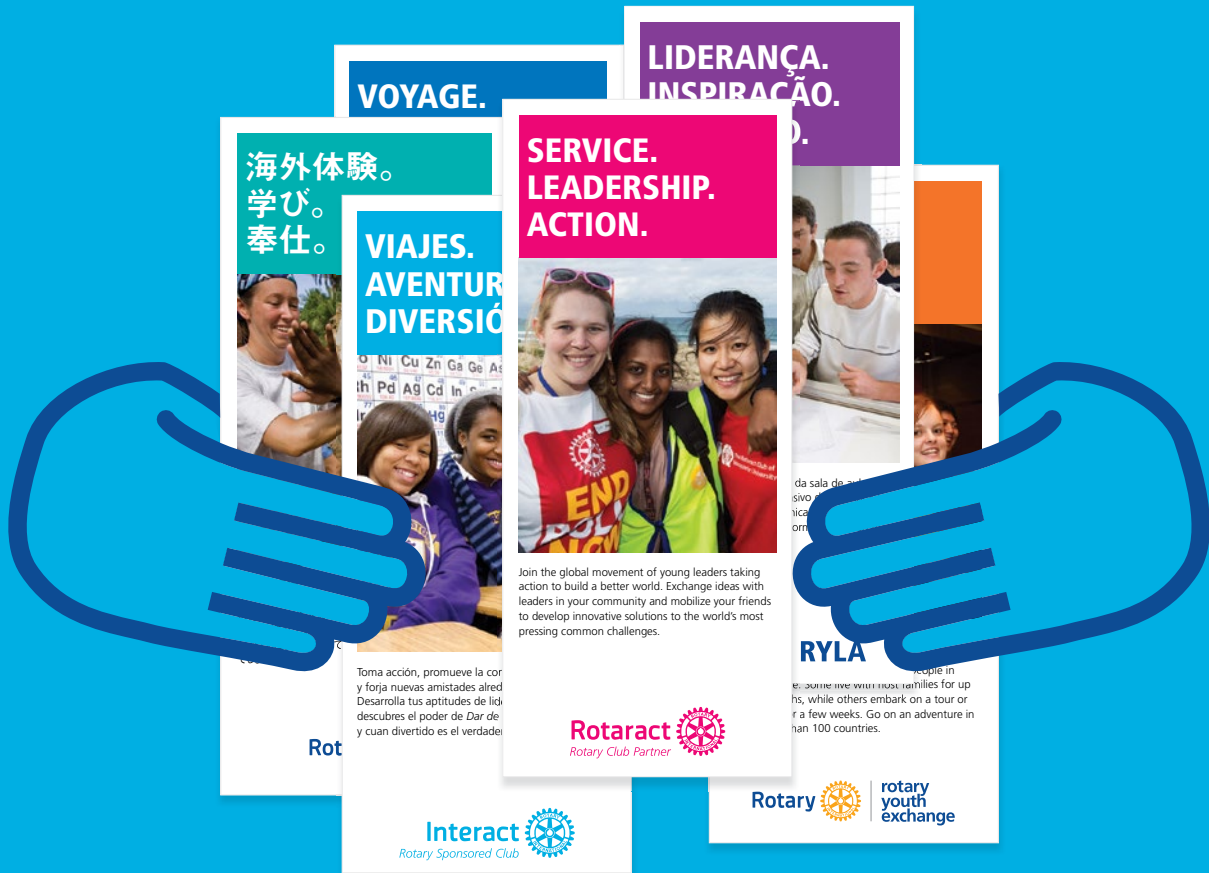
- Ersättning för läkarkostnader
- Hemtransport vid dödsfall
- Evakuering i nödsituationer
- Dödsfall eller invaliditet på grund av en olycka

Sök juridisk rådgivning innan avtal eller kontrakt skrivs under med en annan organisation eller en leverantör av varor eller tjänster. Dessa dokument kan innehålla eliminering av självrisk eller paragrafer som försöker befria en part från ansvar eller skadeersättning och överföra risken på klubben eller distriktet. Rotary International ansvarar inte för sjukdomar eller skador hos personer, inklusive deltagare, frivilliga och arrangörer, eller för skador på egendom.

NOTERINGAR



CREATE. SHARE. CONNECT.



Create your own promotional cards to showcase your youth activities.
Available now in Rotary's Brand Center.



**WANT A MORE
EFFECTIVE WAY TO
SET CLUB GOALS?**



**ROTARY CLUB CENTRAL
POINTS THE WAY**



GET STARTED AT [ROTARY.ORG/MYROTARY](https://rotary.org/myrotary)



One Rotary Center
1560 Sherman Avenue
Evanston, IL 60201-3698 USA
[Rotary.org](https://rotary.org)

222-SV-(518)